

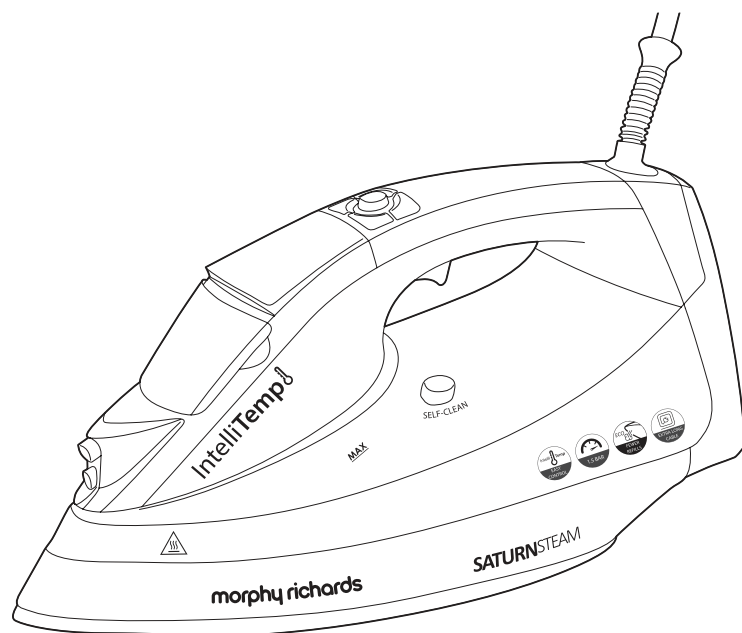
# morphy richards

## הוראות שימוש והפעלה

### מגהץ אדים

## SATURNSTEAM

דגם: 305003



### הגנה על הסביבה

כדי למנוע פגיעה בסביבה ובבריאות בשל חומרים מסוכנים במוצרים אלקטרוניים וחשמליים, אין להשליך מוצרים המסומנים בסימן זה עם הפסולת הביתית הרגילה, אלא למסור לתיקון, שימוש חוזר או מיחזור.



שירות עם אחריות.

אזור תעשייה נשר ת.ד. 841 רמלה 72100.

מחלקת שרות לקוחות: טלפון 08-9189199, פקס 08-9189188



קונים חכם. ממחזרים ישן.  
עמדות לאיסוף מוצרי חשמל ישנים ניתן למצוא ברשתות החשמל ובחנותינו בנרחות.

## כללי בטיחות חשובים

### לקוחות נכבדים

חברת שריג אלקטריק בע"מ מודה לכם על שרכשתם מגהץ זה מתוצרת מורפי ריצ'רדס . אנא קראו בעיון את הוראות ההפעלה שבחוברת זו, כדי שתפיקו את מרב ההנאה והתועלת מהמוצר, תוך הקפדה על הוראות הבטיחות. במידה ונתגלו בעיות בהפעלה או תקלה במכשיר, יש לפנות למעבדת השירות הקרובה למקום מגוריכם.

### הוראות בטיחות חשובות

- השימוש בכל מכשיר חשמלי שהוא, דורש עבודה בהתאם לכללי הבטיחות הבאים.
- לפני היבוור לחשמל וודאו כי מתח החשמל בשקע מתאים לרשום על גבי המכשיר (230 וולט).
- אין להשתמש במכשיר אם נגרם נזק לכבל או לתקע או במידה והוא אינו פועל כשורה, נפל או נפגם, יש להעביר את המכשיר לתיקון בתחנות השירות המורשות בלבד.
- כל תיקון במכשיר יעשה אך ורק ע"י תחנת שירות מורשית. תיקון ע"י אדם לא מקצועי, עלול לגרום לפציעה, יסיר את אחריות היבואן ויהיה באחריותו הבלעדית של המשתמש.
- יש להשתמש בחלקים מקוריים בלבד של חברת. שימוש בחלפים שאינם מומלצים ע"י היבואן עלול לגרום לשריפה, להתחשמלות או לפציעה.
- יש לנתק תקע מבית תקע לפני ביצוע כל פעולת ניקוי או טיפול במכשיר
- אם פתיל הזינה ניזוק, כדי למנוע סיכון יש להחליפו רק במעבדת שירות המאושרת ע"י היצרן
- אין לטבול את המגהץ ואת כבל החשמל במים או בכל נוזל אחר
- הפעלת המכשיר בניגוד להוראות הייצרן, עלולה לחשוף את המשתמש לסיכונים.

### • הבטיחות קודמת לכל

יש להיזהר כאשר מפעילים את המכשיר הזה שכן הוא עלול להתחמם מאוד. תמיד כבו את המכשיר והניחו לו להתקרר לפני הניקוי או האחסון.

### ניקוי עצמי

המגהץ שלכם יעניק לכם תוצאות גיהוץ טובות ביותר שיישארו למשך זמן רב יותר אם תנקו את פלטת המגהץ פעם בחודש.

### מיקום

אל תשתמשו במגהץ מחוץ לבית.

**⚠️ זהירות:** משטח חם העלול לגרום לכוויות  
**⚠️ אזהרה:** אין להפנות את האדים כלפי אנשים או בעלי חיים

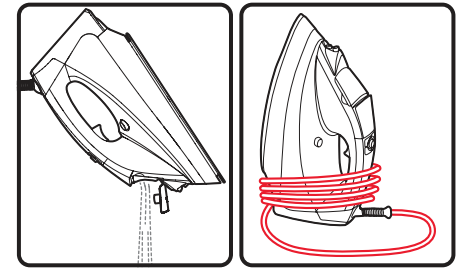
## פתרון בעיות

בעיות	פתרון
אין זרם חשמלי או שמגהץ לא מתחמם.	<ol style="list-style-type: none"> <li>1. בדקו את הנתיך ואת דירוג הנתיכים.</li> <li>2. נסו לבדוק מכשיר חשמלי אחר עם אותו שקע חשמלי על מנת לברר אם הבעיה בשקע.</li> <li>3. וודאו שלא הופעלה פונקציית כיבוי אוטומטי.</li> </ol>
חימום יתר או חימום לא מספק.	<ol style="list-style-type: none"> <li>1. אפשרו למגהץ להגיע לטמפר' ולהתייבב למשך 2-1 דקות במידה ומכשיר הוכנס רק עכשיו לחשמל, או שהופעל שוב לאחר מצב כיבוי אוטומטי.</li> </ol>
אין ייצור קיטור או שהקיטור חלש.	<ol style="list-style-type: none"> <li>1. בדקו אם יש מספיק מים במכל.</li> <li>2. במידה והופעלה פונקציית כיבוי אוטומטי, העירו את המגהץ ואפשרו לו להגיע לטמפר' הרצויה לפני השימוש בקיטור.</li> <li>3. בצעו ניקוי עצמי על מנת להסיר אבנית מתוך המכשיר (עיינו בסעיף "הסרת אבנית").</li> <li>4. המגהץ חייב להיות במצב מאוזן כאשר לחצן הקיטור נלחץ בפעם הראשונה, לצורך גיהוץ נורמלי בקיטור. במידה ותלחצו על לחצן הקיטור כאשר המגהץ במצב מאונך, הוא יפעל לפי ברירת מחדל של קיטור אנכי והקיטור יפסק כאשר יונח שוב על פלטת הגחון במצב אופקי.</li> </ol>
המכשיר מייצר מדי פעם רעש של שאיבה במהלך גיהוץ בקיטור.	<ol style="list-style-type: none"> <li>1. צליל זה הוא נורמלי ונגרם עקב שאיבת המים דרך משאבת הקיטור.</li> <li>2. במידה וצליל השאיבה הופך פתאום לחזק יותר או שהקיטור פוחת, בדקו את כמות המים במכל המים.</li> </ol>
טפטוף מחורים בפלטת המגהץ.	<ol style="list-style-type: none"> <li>1. השתמשו בקיטור לפרקי זמן קצרים.</li> <li>2. בצעו ניקוי עצמי על מנת להסיר אבנית מתוך המגהץ (עיינו ב"סעיף הסרת אבנית").</li> <li>3. מידה והופעלה פונקציית כיבוי אוטומטי, העירו את המגהץ ואפשרו לו להגיע לטמפר' הרצויה לפני השימוש בקיטור.</li> </ol>
החשמל מקצר.	<ol style="list-style-type: none"> <li>1. נסו להשתמש בשקע אחר</li> <li>2. וודאו שאין מכשירים אחרים הפועלים בו זמנית על אותו שקע של המגהץ.</li> </ol>
ישנו שחרור של קיטור כשאני לוחץ/ת על לחצן ההתזה	<ol style="list-style-type: none"> <li>1. זהו מצב נורמלי. כמות קטנה של קיטור עלולה להופיע בעת לחיצה על לחצן ההתזה.</li> </ol>

יש לקרוא את כלל ההוראות לפני השימוש

**ריקון ואחסון**

לאחר סיום הגיהוץ, לחצו לחיצה ארוכה על לחצן ההפעלה (3) על מנת לכבות את המכשיר, ולאחר מכן נתקו אותו מהחשמל ורוקנו את המים מהמגהץ. לאחר שהמגהץ התקרר, אחסנו את המגהץ כשהוא על עקבו (14) והכבל החשמלי (6) מלוכף סביב המכשיר.

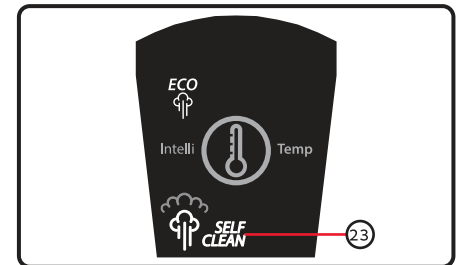


**ניקוי פלטה**

על מנת לנקות את הפלטה אין להשתמש באבקת או תמיסת קרצוף, היות ואלה עלולות לגרום נזק לציפוי. במידה ונדבקים סיבים סינטטיים לפלטה (18), חממו את המגהץ ל-MAX והעבירו את הפלטה על פיסת כותנה, על מנת שתספוג את השאריות מפני השטח. על מנת לנקות את החלק החיצוני, אפשרו למכשיר להתקרר ונגבו אותו בעזרת בד לח עם חומר ניקוי עדין. לאחר מכן נגבו בעזרת בד יבש.

**הסרת אבנית**

המגהץ מצויד במערכת ניקוי עצמי, שיועדה לשמור על שסתום המים, תא הקיטור ופתחי הקיטור נקיים ממוך וחופשיים ממצבורי מינרלים. כאשר מופיע אינדיקטור לניקוי עצמי (23) על התצוגה (10), יש להפעיל את פונקציית הניקוי העצמי.



1. מלאו את המגהץ במים עד לקו החצי.
2. חברו את המכשיר לחשמל.
3. המתונו עד שהמגהץ יגיע לטמפרטורה הרצויה - אינדיקטור הגדרת (21) IntelliTemp יאיר באופן קבוע.
4. לחצו לחיצה ארוכה על לחצן ההפעלה (21) על מנת לכבות את המכשיר.
5. נתקו את המגהץ מהחשמל.
6. בעוד המגהץ עדיין חם מאוד, החזיקו אותו במצב מאוזן מעל כיור.
7. זהירות: פלטה תהיה עדיין חמה מאוד, לפיכך וודאו שכבל החשמל והתקע רחוקים ממנה ומהכיור.
8. לחצו לחיצה ארוכה על לחצן הניקוי העצמי (13). אזהרה: אדים ומים רותחים יפלטו מתוך החורים בפלטה. שמרו את ידיכם וגופכם הרחק מהמים הרותחים. מים אלה שוטפים את האבנית והמינרלים שהצטברו בתא הקיטור.
9. בעודכם מחזיקים את לחצן הניקוי העצמי, נענעו את המגהץ בעדינות לפניכם ולאחור עד לריקון מכל המים.
10. לאחר סיום שחרור המים הרותחים והקיטור דרך פלטה, שחררו את לחצן הניקוי העצמי.
11. לאחר סיום הניקוי, חברו מחדש את המגהץ לחשמל ואפשרו לו להתחמם מחדש. פעולה זו תיבש את הפלטה.
12. נתקו את המכשיר מהחשמל.
13. הניחו את המגהץ על עקבו (14) ואפשרו לולהתקרר לחלוטין.
14. נגבו את פלטה בעזרת בד לח וקר.
15. לאחר פעולת ניקוי זו, רוקנו את שאריות המים מהמגהץ.
16. **חשוב: אל תנסו להסיר את האבנית מפלטה בעזרת חומרים להסרת אבנית.**

**בטיחות אישית**

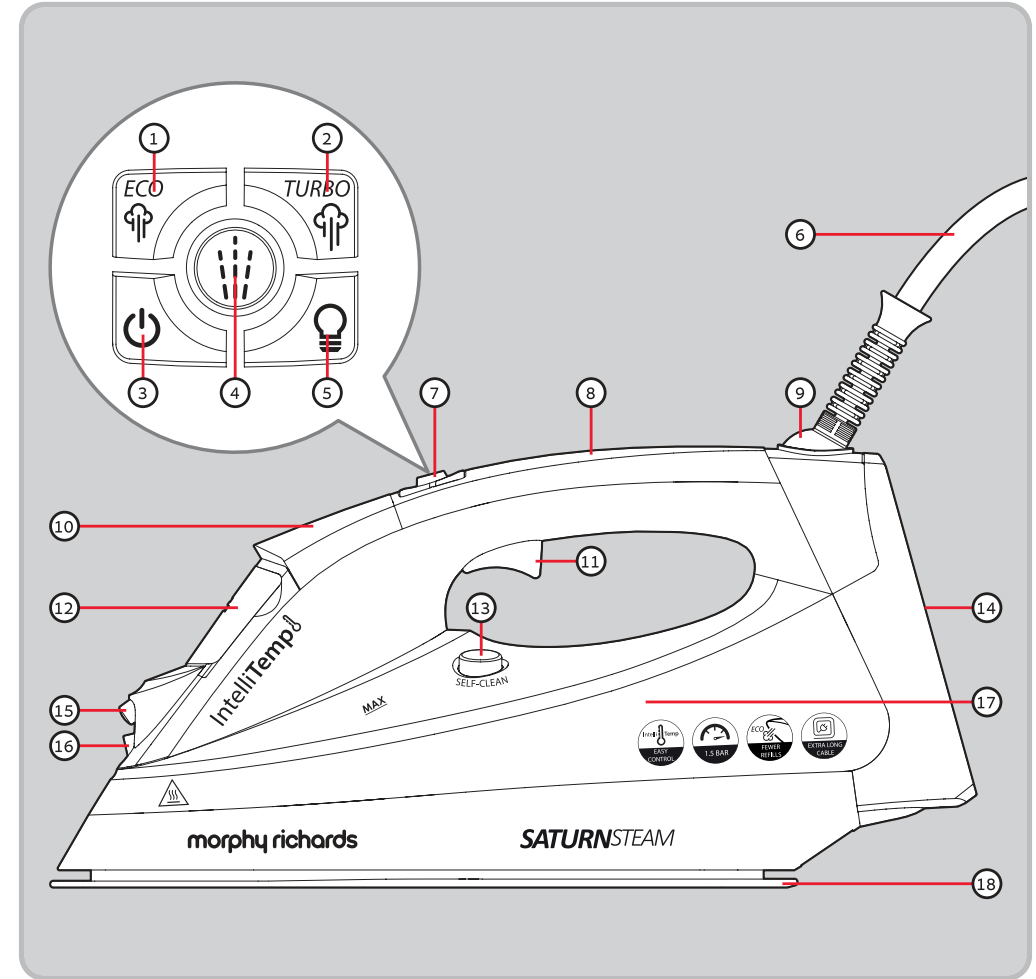
- אזהרה: ייתכנו כוויות כתוצאה מנגיעה בחלקי המתכת החמים, במים החמים או באדים. היזהרו כאשר אתם מסובכים את מגהץ האדים מלמעלה למטה, ייתכן שקיימים מים חמים במיכל המים.
- אזהרה: כדי למנוע סכנת התחשמלות, אל תטבלו את המכשיר במים או בכל נוזל אחר.
- אל תכוננת האדים האנכיים על הבגדים כשאתם לובשים אותם.
- אל תשאירו את המגהץ ללא השגחה כאשר הוא מחובר לחשמל או כאשר הוא מונח על קרש הגיהוץ. לעולם אל תניחו לכבל החשמל להיות תלוי מעל משטח העבודה.
- כבו תמיד את המכשיר לפני חיבור או ניתוק המגהץ מזרם החשמל. לעולם אל תמשכו את הכבל כדי לנתק את המכשיר מזרם החשמל, במקום זאת, תפסו את התקע ומשכו בו.
- אל תניחו לכבל לגעת במשטחים חמים. הניחו למגהץ להתקרר לחלוטין לפני שתאחסנו אותו. לפפו את הכבל בצורה משוחררת מסביב למגהץ לפני האחסון.
- מכשיר זה אינו מיועד לשימוש על ידי אנשים (כולל ילדים) עם יכולותיהם הפיזיות, החושיות או מנטליות מופחתות, או העדר הניסיון והידע, אלא אם קיבלו הנחיות לשימוש במכשיר ופיקוח על ידי האדם האחראי לבטיחותם. המונע מהם שימוש במכשיר בצורה בטוחה ללא פיקוח או הדרכה, וכן ילדים צריכים להיות תחת השגחה, כדי להבטיח, שהם לא משחקים עם המכשיר.

**ילדים**

- לעולם אל תניחו לילד להפעיל את המכשיר הזה. למדו ילדים להיות מודעים לסכנות שקיימות במטבח, הזהירו אותם מפני הסכנות הטמונות בהגעה למקומות שאותם הם אינם יכולים לראות היטב או שאליהם הם אינם אמורים להגיע.
- יש לפקח על ילדים צעירים כדי להבטיח שהם אינם משחקים עם המכשיר.

**שיקולי בטיחות נוספים**

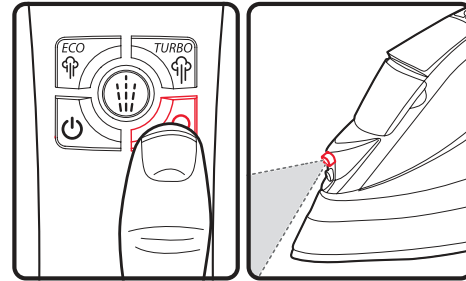
- השתמשו במגהץ רק לשימוש שלו הוא יועד.
- תמיד נתקו את המגהץ מזרם החשמל כאשר אתם ממלאים או מרוקנים אותו ממים, וכאשר הוא אינו בשימוש.
- אל תפעילו את המגהץ אם כבל החשמל שלו ניזוק או אם המגהץ נפל, אם הוא ניזוק או דולף. כדי למנוע סכנת התחשמלות, אל תפרקו את המגהץ, אלא התקשרו למורפי ריצ'רדס לעצה. הרכבה לא נכונה עלולה לגרום להתחשמלות בעת השימוש במגהץ.
- יש להשתמש במגהץ ולהניח אותו על גבי משטח יציב.
- כאשר אתם מניחים את המגהץ על חלקו האחורי, ודאו שהמשטח שעליו הוא עומד יציב.
- אין להשתמש במגהץ אם הוא נפל, ואם קיימים סימנים נראים לעין של נזק או דליפה.
- אם כבל החשמל ניזוק, יש להחליפו אצל היצרן, אצל סוכן השירות או אצל איש שירות מוסמך, כדי למנוע סכנה.



- |                     |                                   |
|---------------------|-----------------------------------|
| 1. לחצן קיטור ECO   | 10. תצוגה דיגיטלית (עיינו עמ' 5). |
| 2. לחצן קיטור טורבו | 11. הדק הגברת קיטור               |
| 3. לחצן הפעלה       | 12. מכסה מילוי                    |
| 4. לחצן התזת מים    | 13. לחצן ניקוי עצמי               |
| 5. לחצן תאורת קמטים | 14. עקב                           |
| 6. כבל מתח          | 15. תאורת קמטים                   |
| 7. בקרים            | 16. פיית התזת מים                 |
| 8. ידית             | 17. מכל מים                       |
| 9. ציר כבל          | 18. פלטה בציפוי קרמי              |

**תאורת קמטים**

על מנת לאפשר לכם ראות טובה יותר באזורים קשים לראייה, לחצו על לחצן תאורת הקמטים (5), על מנת להפעיל את תאורת הקמטים (15). לחצו שוב על הלחצן על מנת לכבות את התאורה.



**גיהוץ יבש**

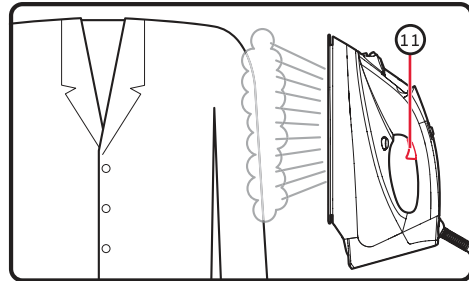
על מנת להשתמש במגהץ יבש בלבד, עקבו אחר שלב 2 של "השימוש במגהץ" בעמוד 7. אל תלחצו על לחצן קיטור 1 (ECO) או על לחצן קיטור טורבו (2) על מנת להפעיל את משאבת הקיטור. אינכם צריכים להוסיף מים למכל המים (17).

**קיטור אנכי**

קיטור אנכי הינו שימושי להסרת קמטים מפריטים המיועדים לניקוי יבש בלבד, בגדים עדינים, וילונות, ריפוד וכדומה.

על מנת להפעיל את הקיטור האנכי, החזיקו את המגהץ באופן אנכי ולחצו על לחצן קיטור 1 (ECO) או על לחצן קיטור טורבו (2). אינדיקטור רמת הקיטור יהבהב על מנת לציין שהמגהץ מייצר קיטור. אפשרו לקיטור לעבור בעדינות על פני הבגד (במרחק של 1-2 ס"מ מהפריט) על מנת להסיר בעדינות קמטים ולרענן את הבד. על מנת לחסוך מים במכל, הקיטור יעצור באופן אוטומטי לאחר שהמכשיר יונח במצב אופקי. אם ברצונכם להמשיך עם קיטור אנכי, לחצו שוב על לחצן הקיטור ECO או טורבו, לפי בחירתכם.

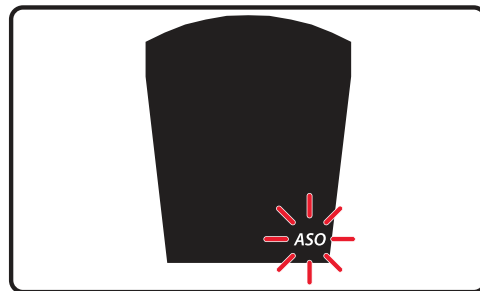
על מנת לייצר תוספת קיטור לקמטים עיקשים, לחצו על הדק מכת הקיטור (11).



**אזהרה:** אל תשתמשו בפונקציית הקיטור האנכי על בגדים בעודם על הגוף.

**כיבוי אוטומטי**

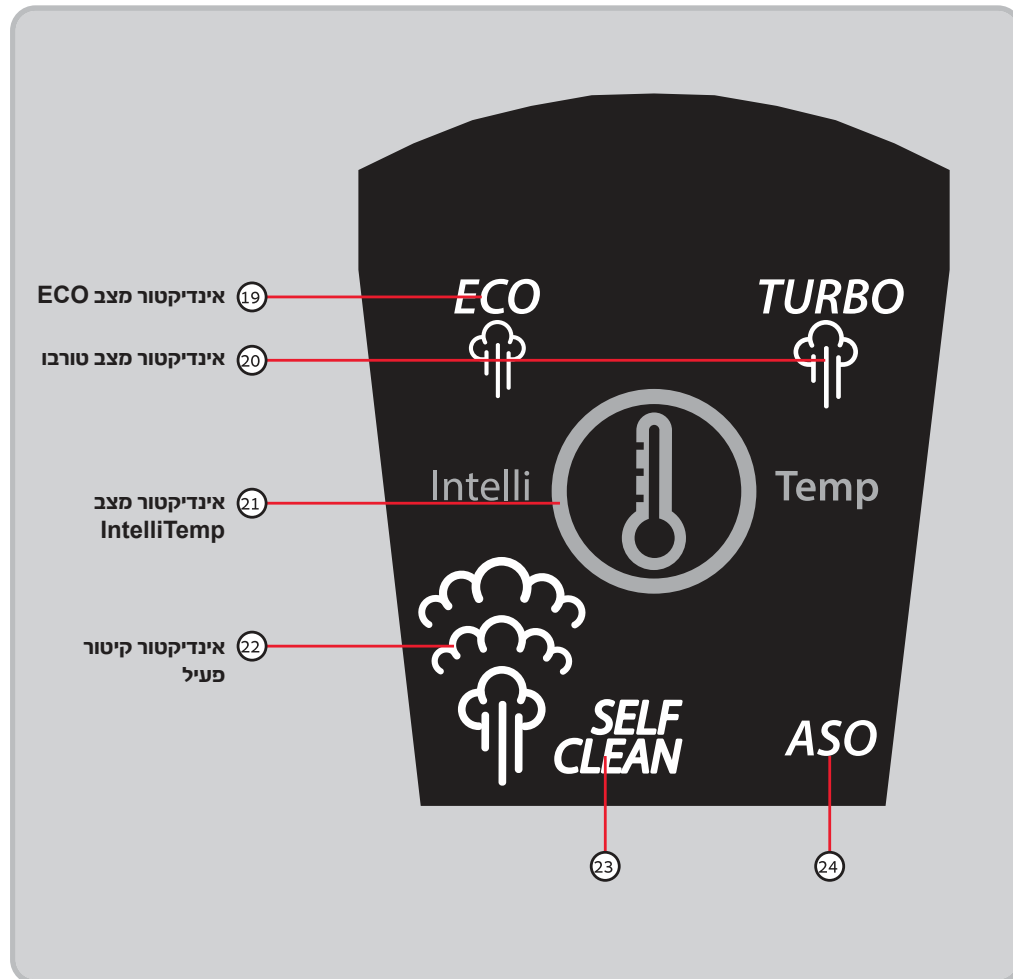
אם המגהץ לא זז או לא נעשה שימוש באף אחד מהלחצנים שעל הבקרים (7) במשך דקה אחת כאשר המגהץ במצב מאוזן, או במשך 8 דקות כאשר המגהץ במצב מאונך על עקבו, הא יכבה באופן אוטומטי לצרכי בטיחות וחיסכון באנרגיה. במצב כזה יהבהב אינדיקטור הכיבוי האוטומטי (24) והמכשיר יצפץ פעם אחת.



על מנת להפעיל מחדש את המכשיר, הניעו את המגהץ או לחצו על אחד הלחצנים שעל הבקרים (7) והמתינו שהמכשיר יתחמם.

הערה: המכשיר אינו כבוי לחלוטין במצב כיבוי אוטומטי. על מנת לכבות את המכשיר לחלוטין, לחצו לחיצה ארוכה על לחצן ההפעלה (3), עד שכל האינדיקטורים בתצוגה (10) כבים, ולאחר כן נתקו את המכשיר מהחשמל.

## תצוגה דיגיטלית



### אינדיקטור ניקוי עצמי (23)

אינדיקטור זה יאיר כאשר נדרש ניקוי מערכות.

### אינדיקטור כיבוי עצמי (24)

אינדיקטור זה יאיר כאשר המכשיר נכנס למצב כיבוי אוטומטי, לאחר שלא הוזז במשך דקה אחת כאשר הוא מאוזן, או 8 דקות כאשר הוא עומד במאונך על העקב שלו.

### אינדיקטור רמת קיטור (19/20)

אינדיקטור רמת הקיטור ישתנו לפי בחירת רמת הקיטור הרצויה.

### אינדיקטור טמפרטורה (IntelliTemp) 21

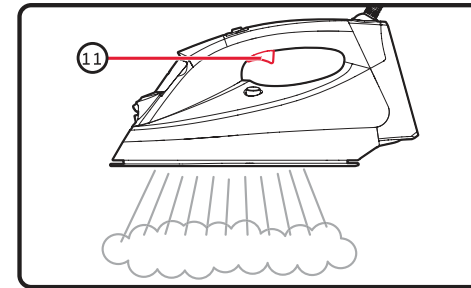
אינדיקטור זה יפסיק להבהב לאחר שהמוצר הגיע לטמפרטורת ברירת המחדל, ויאפשר למכשיר לגהץ את כל הבדים הניתנים לגיהוץ, ללא צורך להתאים את הטמפרטורה.

### אינדיקטור קיטור פעיל (22)

אינדיקטור קיטור פעיל יאיר ויהבהב בזמן פעולת הקיטור (בין אם במצב ECO או במצב טורבו).

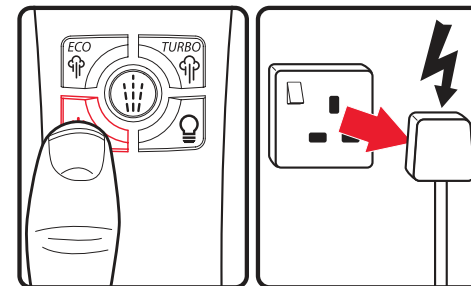
## שימוש במגהץ (המשך)

### 5. תוספת מכת קיטור



פונקציית תוספת הקיטור הינה אידיאלית להרפיית הסיכות של בדים קשים יותר (כגון ג'ינס ומצעים) והסרת קמטים עקשניים וקשים לגישה. על מנת לייצר תוספת קיטור במהלך הגיהוץ, לחצו על הדק הקיטור (11).  
הערה: לקבלת איכות קיטור אופטימלית, אין להפעיל את תוספת הקיטור יותר מ-3 פעמים ברצף.

### 7. כיבוי

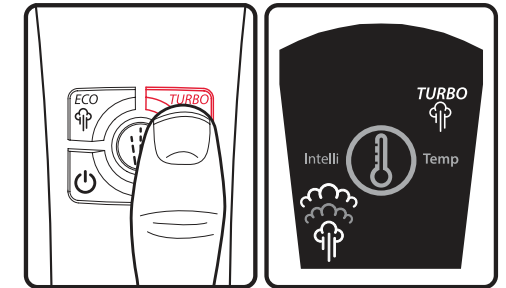


לאחר סיום הגיהוץ, כבו את המכשיר על ידי לחיצה על לחצן (3) למשך כ-2-3 שניות. כל האינדיקטורים שעל התצוגה הדיגיטלית (10) ייכבו.

על מנת לשוב ולהפעיל את המכשיר, לחצו שוב על לחצן ההפעלה.

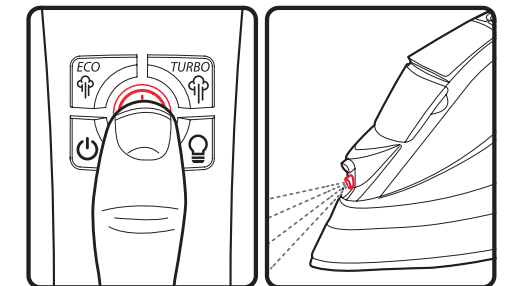
לחילופין, נתקו את הכבל החשמלי מהחשמל לאחר סיום הגיהוץ.

### 4. בחירה קיטור טורבו



עבור מטלות גיהוץ קשות יותר, הפעילו את קיטור הטורבו על ידי לחיצה על לחצן קיטור טורבו (2). פעולת פונקציה זו זהה לזו של קיטור ECO, אך עם זרם קיטור חזק יותר.

### 6. התזת מים



על מנת לעזור להסיר קמטים עיקשים, ניתן להשתמש בפונקציית התזת המים. כוונו את פיית התזת המים (15) על הבד ולחצו בחוזקה לחיצה ארוכה על לחצן התזת המים (4).

לחיצה אחת על לחצן התזת המים תשחרר כמות קצובה של מים.

## טיפים לשימוש

שחררו את הפיתולים וישרו את כבל המתח (6).  
בדים ובגדים מסומנים עם הנחיות לגיהוץ. במידה ואין הנחיות על הבד, יש לעקוב אחר הנחיות הטמפ' לעיל, אך ראשית לבחון את הטמפרטורה על ידי גיהוץ אזור נסתר של הבד שאינו חשוף לעין.

## שימוש במגהץ

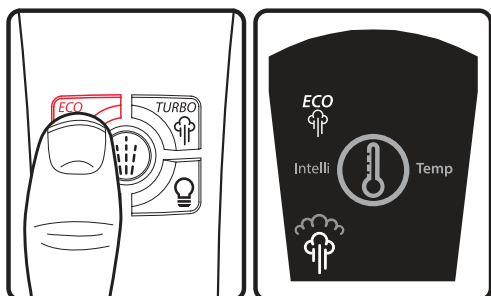
### 1. מילוי המכל

וודאו שהמגהץ אינו מחובר לחשמל. מלאו את מכל המים (7) דרך פתח המילוי עד לסימון MAX שבצדו של מכל המים. סימן זה מסמל את הרמה המקסימלית של המים אותם מסוגל להכיל מכל המים, יש לבדוק את הכמות המים בעת מילוי המים, כשהמגהץ במצב מאוזן.  
על מנת להאריך את חיי השירות של המגהץ, אנו ממליצים להשתמש במים מזוקקים, נטולי יונים או נטולי מינרלים, במיוחד באזורים בהם ישנם מים קשים.  
לעולם אל תשתמשו בנוזל למילוי סוללות או במים המכילים חומרים דוגמת עמילן, סוכר, תוספי ריח או מים מופשרים מהמקרר.

### מילוי מחדש במהלך שימוש

במידה ורמת המים נמוכה מדי, "המכשיר" לא ייצר קיטור. במקרה זה, פתחו את מכסה המילוי (12) ומלאו מחדש במים.

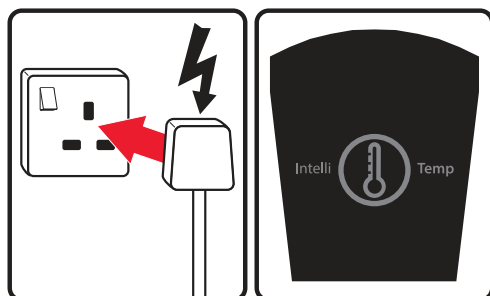
### 3. בחירת קיטור ECO (רמת אדים רגילה)



על מנת להפעיל את קיטור ECO, יש לוודא שהמגהץ במצב מאוזן, כלומר פלטת הגחון (18) פונה כלפי מטה. לאחר מכן יש ללחוץ על לחצן קיטור 1 (ECO). אינדיקטור רמת הקיטור תהבהב והקיטור ישוחרר דרך פלטת הגחון. כאשר המגהץ נח על עקבו (14), הדבר יעצור את זרם הקיטור, על מנת לחסוך מים. ברגע שתמשיכו בפעולת הגיהוץ, ישוחרר הקיטור באופן אוטומטי.

אם זרימת הקיטור לא מופעלת מחדש, ראשית יש לבדוק אם ישנם מספיק מים במכל ושנית להניח את המגהץ במצב מאוזן וללחוץ שוב על לחצן קיטור ECO.

### 2. הפעלת הגדרת IntelliTemp



חברו את המכשיר לשקע אספקת החשמל. ישמע צפצוף והמוצר יידלק באופן אוטומטי.  
אינדיקטור הגדרת 21 (IntelliTemp) שעל התצוגה הדיגיטלית (10) יבהבה עד שהטמפ' תגיע לטמפ' המוגדרת עבור IntelliTemp. בשלב זה אינדיקטור הגדרת IntelliTemp יישאר דלוק וישמעו שני צפצופים. הגדרת IntelliTemp מאפשרת למכשיר לגהץ את כל הבדים הניתנים לגיהוץ, ללא צורך להתאים את הטמפ'. עם זאת, הימנעו מגיהוץ בדים המסומנים עם הסמל הזה- X.

אזהרה: הרחיקו את ידיכם ואת גופכם מהפלטה החמה (18).

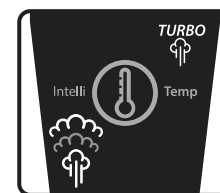
## מדריך טמפרטורה

מגהץ הקיטור מצויד בטכנולוגיית IntelliTemp, שמשמעותה בטיחות בשימוש על כל הבדים הניתנים לגיהוץ, ללא צורך להתאים את הטמפ' בכל פעם במחדש.  
אין להשתמש על בדים המסומנים עם סמל לא לגיהוץ. לקמטים עיקשים, ניתן להשתמש במצב קיטור טורבו.

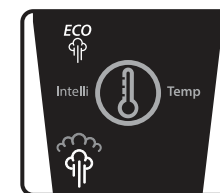


סמל

High



Low



הגדרת מצב קיטור  
(ראו שלב 3 של "השימוש  
במגהץ" עמוד 7)

מצעים

כל הבדים הניתנים  
לגיהוץ

סינתטיים: ספנדקס או אלסטון,  
או הדפסים על בדים

בד

קיטור/מכת קיטור

יבש והתז

גיהוץ יבש

עם מים במכל

ללא מים במכל

## לפני שימוש הראשון

הסירו את כל האריזות ואת כיסוי המיגון מהפלטה (18), אם קיים. שחררו את הפיתולים של כבל המתח (6) וישרו אותו.  
אנו ממליצים לגהץ מגבת ישנה בגיהוץ הראשון.

## מיקום

העמידו את המגהץ על עקבו (14) ומקמו אותו על פלטת המנוחה מברזל שעל קרש הגיהוץ שלכם (במידה והוא גדול מספיק) או על מעמד עמיד לחום באותו גובה כמו קרש הגיהוץ או נמוך יותר.  
יש תמיד לוודא שהמגהץ ממוקם על משטח קשיח בעת הגיהוץ.

אזהרה: אין להשתמש במוצר על משטח שעלול להירס עקב מגע עם חום או קיטור, כגון משטח עבודה או משטח עץ מהוקצע.

במידה ויש ספק, אנא צרו קשר עם חברת Morphy Richards.