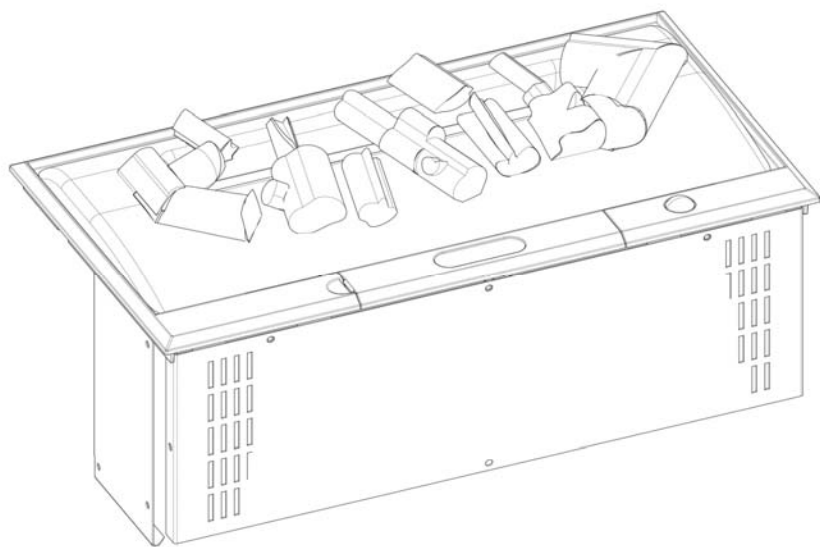


**Dimplex**<sup>®</sup>  
by **morphy richards**



קמין RUBY FIRES XL

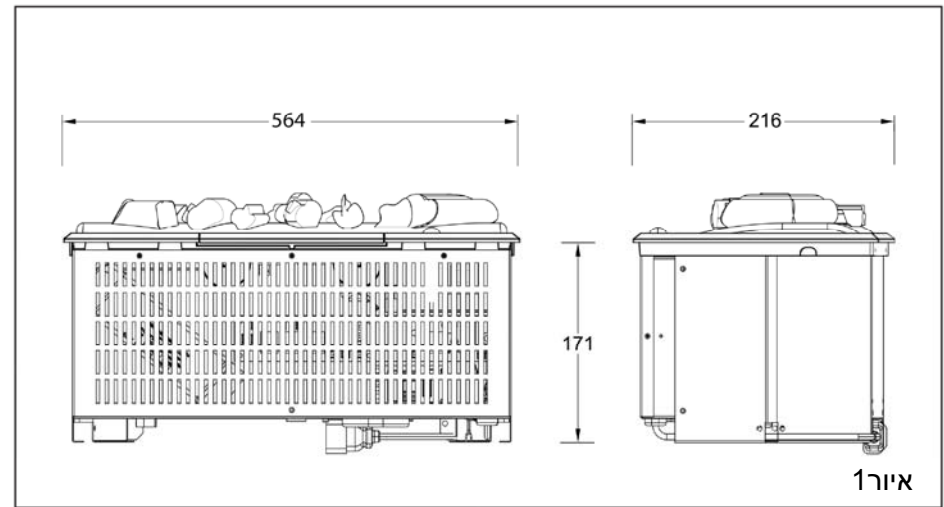
600CASETTS

אזור תעשייה נשר, ת.ד. 841, רמלה 7210702,  
מחלקת שירות לקוחות 1599-55-99-66  
פקס 08-9189188, [www.sarig.com](http://www.sarig.com)

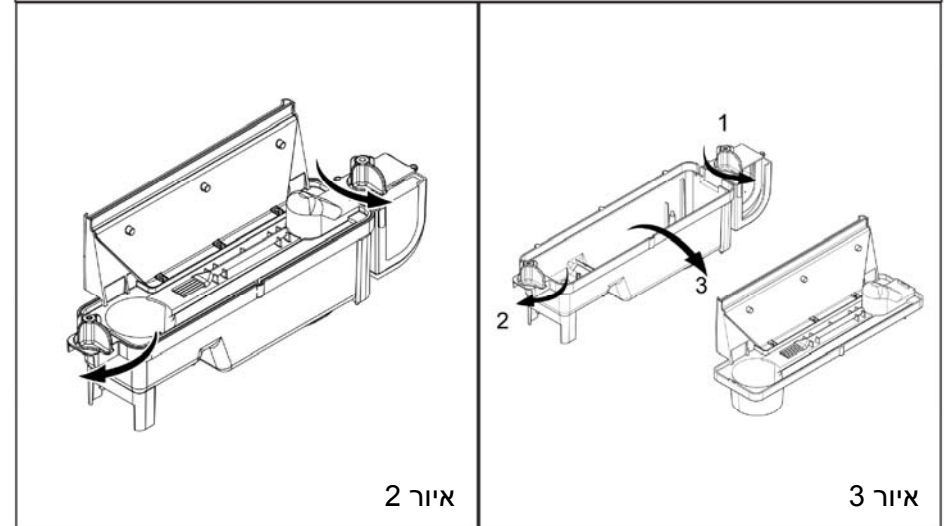


שירות עם אחריות.

<p>הגבירו את רמת הלהבה באמצעות סיבוב איטי של חוגת הבקרה C לכיוון שמאל (ראו תרשים 2).</p> <p>אם רמת המים בעוקה גבוהה מ-40 מ"מ, יש להוציא את העוקה ולרוקן בכיור.</p> <p>נקו את דסקית המתכת בעזרת המברשת המצורפת (ראו תרשים 13). לתיאור שלבי התהליך עיינו בסעיף "תחזוקה".</p>	<p>חוגת הבקרה של אפקט הלהבה נמוכה מדי (ראו תרשים 2).</p> <p>כמות המים בעוקה גדולה מדי בשל פתיחה וסגירה תכופות של המגירה, הוצאה של מיכל המים כמה פעמים, או הזזה של הקמין.</p> <p>דסקית המתכת בבסיס העוקה מלוכלכת (ראו תרשים 13).</p>	<p>אפקט הלהבה חלש מדי.</p>
<p>נקו את הקמין כמתואר בסעיף התחזוקה. השתמשו רק במי ברז ברמת קשיות שאינה עולה על 10 dH.</p>	<p>מים מלוכלכים או ישינים.</p> <p>שימוש במי ברז לא מסוננים.</p>	<p>בזמן השימוש עולה מהקמין ריח לא נעים.</p>
<p>סובבו את חוגת הבקרה של אפקט הלהבה ימינה עד שיגיע למצב המינימלי וסובבו לאט שמאלה, כ-1/4 סיבוב בכל פעם. המתינו זמן מה עד שמחולל הלהבה יתכוון לפני הגברה (ראו תרשים 2).</p>	<p>אפקט הלהבה מכון גבוה מדי.</p>	<p>עשן רב מדי באפקט הלהבה.</p>
<p>פעלו על פי ההנחיות בסעיף <b>תחזוקה</b> "מילוי מיכל המים".</p> <p>ודאו שהתקע מחובר היטב לשקע.</p> <p>מתג A נמצא במצב ON (I) (תרשים 2). להפעלת אפקט הלהבה, חצו על מתג B (תרשים 2) עד שישמע צפצוף בודד.</p>	<p>אין מים במיכל.</p>	<p>הנורות הראשיות אינן פועלות ואין להבות או עשן.</p>

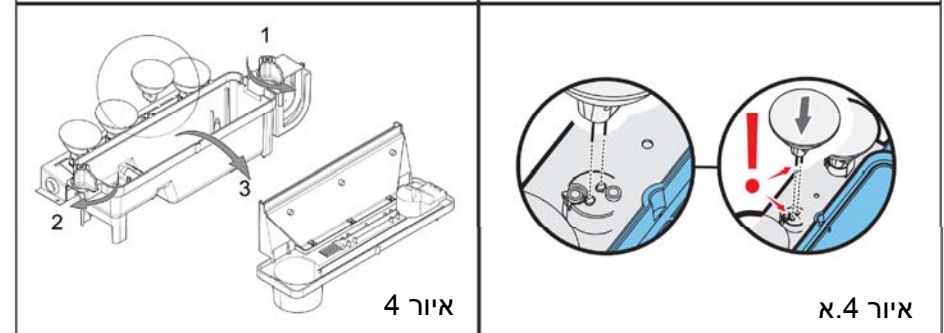


איור 1



איור 2

איור 3



איור 4

איור 4א

## מיחזור



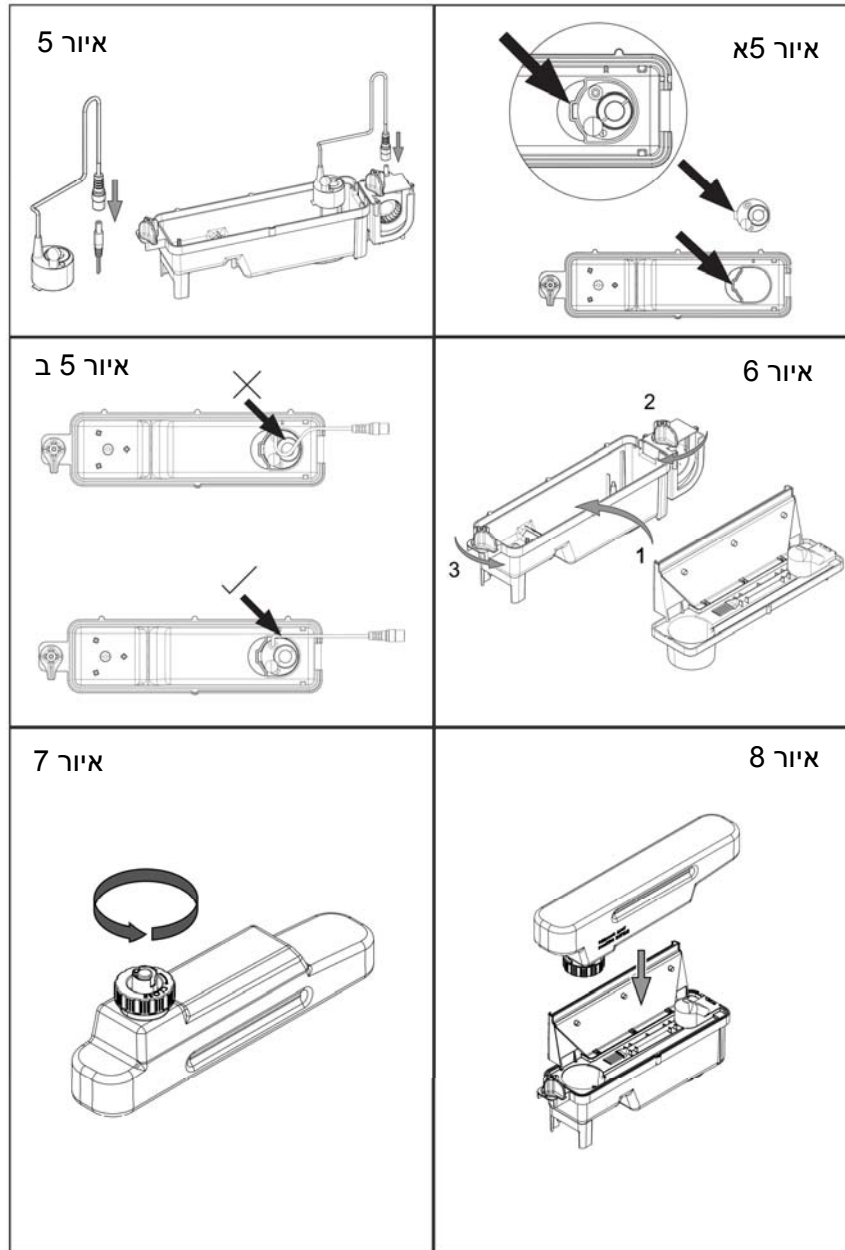
למכשירי חשמל הנמכרים בתחומי הקהילה האירופית. בתום תקופת השימוש במכשירי חשמל אין להשליך אותם עם פסולת ביתית רגילה. מסרו את הקמין למחזור אם אפשר. למידע על אפשרויות מחזור באזורכם פנו לרשות המקומית או לספק המקומי.

## שירות לקוחות

הקמין שלכם כולל אחריות לשנה אחת מתאריך הרכישה. בתקופה זו, אנו נבצע תיקונים או נחליף את הקמין ללא תשלום נוסף (פרט לנורות ובהתאם לזמינות), בתנאי שהקמין הותקן והופעל בהתאם להנחיות המופיעות במדריך זה. אם תצטרכו לפנות לשירות לקוחות או אם תצטרכו לרכוש חלקי חילוף כלשהם, אנא פנו לספק שממנו רכשתם את הקמין או פנו למספר השירות המופיע על תעודת האחריות. אנא אל תחזירו מכשיר שאינו פועל ישירות אלינו משום שהדבר עלול להיות כרוך באובדן או נזק ועיכוב במתן שירות מספק. אנא שמרו על הקבלה כהוכחת רכישה.

## פתרון בעיות

בעיה	גורם	צעדים לתיקון
אפקט הלהבה אינו פועל.	התקע אינו מחובר. מתג A נמצא במצב ON (1), אך מתג המצב B אינו לחוץ (ראו תרשים 2).	בדקו אם התקע מחובר לשקע היטב. לחצו פעם אחת על מתג B לקבלת אפקט הלהבה (ראו תרשים 2).
חסרים מים.	חסרים מים. מחבר המתח הנמוך אינו מחובר כיאות (ראו תרשים 8)	בדקו אם מיכל המים מלא ושיש מים בעוקה. ודאו שהמחבר מוכנס כיאות (ראו תרשים 8).



### טיפים כלליים

יש להשתמש במי ברז מסוננים בלבד במכשיר זה.

תמיד יש לוודא שהמכשיר נמצא על משטח ישר.

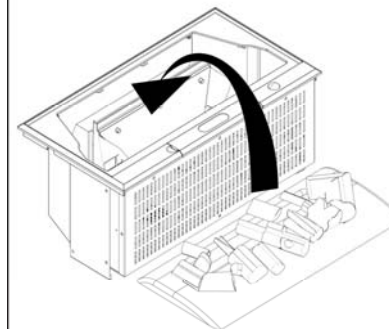
אם בכוונתכם לא להשתמש במכשיר לתקופה ארוכה יותר משבועיים, יש לרוקן את המים ממיכל המים ומכלי הקיבול.

לאחר ההתקנה, לעולם אין להעביר את המכשיר או להשכיבו על גב, מבלי לרוקן קודם את המים ממיכל המים ומכלי הקיבול.

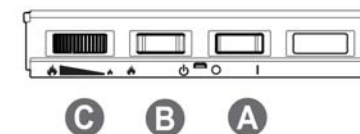
לעולם אין להפעיל את המכשיר, כאשר הנורות אינן עובדות.

יש לבדוק בקביעות את הנורות כפי שפורט בהוראות השימוש.

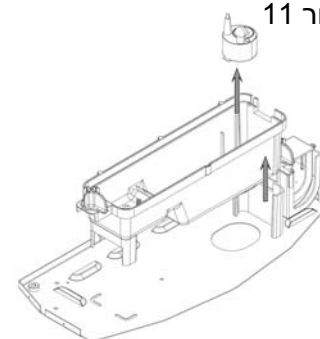
איור 9



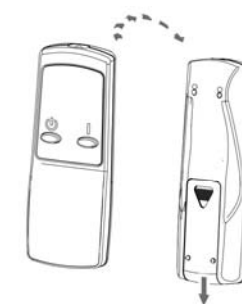
איור 10



איור 11



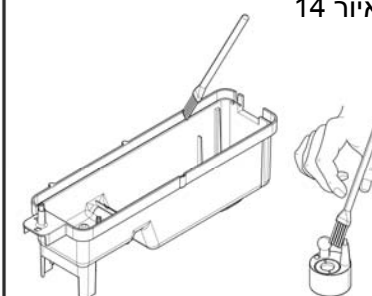
איור 12



איור 13



איור 14



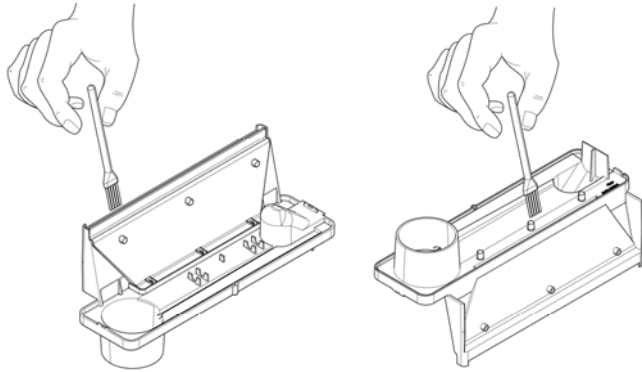
## עוקה

1. לחצו על מתג A למצב OFF (0).
2. משכו בזהירות את המגירה במידה רבה ככל האפשר (ראו תרשים 3).
3. הוציאו את מיכל המים במשיכה כלפי מעלה.
4. נתקו את מחבר החשמל, הנמצא בצד שמאל של העוקה. ראשית שחררו את שני ברגי האחיזה והסירו בזהירות את המחבר (ראו תרשים 8).
5. שחררו את לשוניות הנעילה התחתונות של העוקה באמצעות סיבוב של  $90^{\circ}$ . כך תוכלו להרים את העוקה לגמרי ממקומה (ראו תרשים 9).
6. הרימו בזהירות את מכלול העוקה והקיפידו לאחוז במאוזן כדי לא לשפוך מים. הניחו את המכלול בכיור (ראו תרשים 10).
7. שחררו את שתי לשוניות הנעילה העליונות של העוקה באמצעות סיבוב של  $90^{\circ}$ , ולאחר מכן הרימו את מכסה העוקה (ראו תרשים 11).
8. הטו בזהירות, כמתואר בתרשים, כך שהנוזל יתנקז אל מחוץ לעוקה (ראו תרשים 12).
9. הכניסו מעט נוזל לניקוי כלים לתוך העוקה, ובאמצעות המברשת המצורפת נקו בזהירות את כל המשטחים כולל דסקית המתכת וחתם הגומי הנמצא במשטח המסילה העליון. **אין להסיר את חתמי הגומי.** (ראו תרשימים 13 ו-14).
10. שטפו את העוקה היטב במים נקיים.
11. נקו את המשטח החיצוני של מכסה העוקה במברשת ושטפו היטב במים (תרשימים 15 ו-16).
12. להרכבה חזרו את השלבים המתוארים לעיל בסדר הפוך.

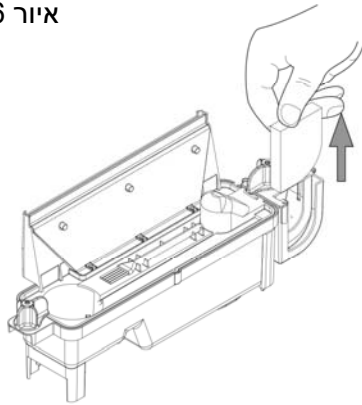
## מסנן האוויר

1. משכו בזהירות את המגירה הרחק ככל האפשר (ראו תרשים 3).
2. לחצו על מתג A למצב OFF (0) (ראו תרשים 2).
3. הוציאו את המכל והניחו בכיור כאשר המכסה פונה כלפי מעלה.
4. החליקו מעלה בזהירות את מאחז הפלסטיק של מסנן האוויר (ראו תרשים 17).
5. הסירו את מכלול המסנן (filter combination) ממאחז הפלסטיק.
6. שטפו בעדינות במים בכיור ונגבו במגבת בד לפני החזרתו למכשיר.
7. החזירו את מכלול המסנן וודאו שהצד השחור הגס (מחוספס) נוגע במאחז הפלסטיק (ראו תרשים 18).
8. החזירו את המכל למקומו.
9. לחצו על מתג A למצב ON (I) (ראו תרשים 2).
10. סגרו את המגירה עד הסוף.

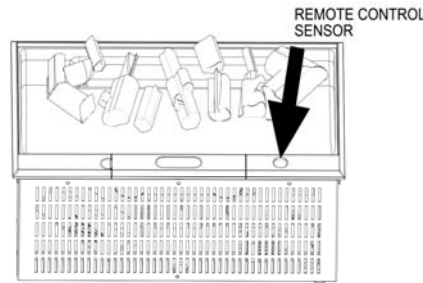
איור 15



איור 16



איור 17



## הקדמה / היכרות

אנו מודים לכם על שבחרתם בקמין חשמלי מבית Dimplex by morphy richards. אנא קראו את הוראות השימוש בתשומת לב, כדי שתוכלו להתקין, להשתמש ולתחזק באופן בטוח את המוצר.

## הוראות בטיחות חשובות

בעת שימוש במכשיר חשמלי, יש לנקוט תמיד באמצעי זהירות בסיסיים, כדי להפחית את הסיכון לשריפה, שוק חשמלי ופציעה, כולל הוראות הזהירות הבאים:

## אזהרה

אין להניח אריגים או כיסויים על המכשיר, או לחסום את סירקולציית האוויר בסביבת המכשיר. על גבי המכשיר נמצא סמל אזהרה המצביע על כך שאין לכסות אותו.

## נדק

במידה והמכשיר פגום, יש לבדוק עם הספק טרם התקנתו והפעלתו. במידה וכבל החשמל נפגם, יש להחליפו על ידי היצרן או היבואן, או ע"י אדם המוסמך לכך על מנת להימנע מסכנה.

## מיקום

אין להשתמש בחוץ.

אין להשתמש אם בסביבה המיידית יש אמבטיה, מקלחת או בריכה.

אין למקם את הקמין מתחת לשקע קבוע או לארון חשמל.

יש לוודא שרהיטים, וילונות או כל חומר דליק אחר, נמצאים במרחק של לפחות 1 מטר מהמכשיר החשמלי.

## מיקום תקע החשמל

יש למקם את הקמין כך שהתקע יהיה נגיש.

הרחק את כבל החשמל מקדמת הקמין.

## ניתוק מהחשמל

במקרה של תקלה, יש לנתק את המכשיר.

נתק את המכשיר מהחשמל כשאר אינו בשימוש לתקופה ממושכת.

## שימוש

המכשיר החשמלי אינו מיועד לשימוש על ידי ילדים, על ידי אנשים בעלי מוגבלויות פיזיות, תחושתיות או מנטליות, או על ידי אנשים חסרי ניסיון או ידע, אלא אם הם תחת השגחה או שקיבלו הוראות ברורות לגבי שימוש בטוח במכשיר, על ידי האדם האחראי לשלומם. יש להשגיח על ילדים בעת השימוש, כדי לוודא שאינם משחקים עם המכשיר החשמלי.

## מילוי מיכל המים

כאשר מיכל המים מתרוקן, אפקט העשן והלהבה נפסק ותוכלו לשמוע שני צלילי צפצוף. למילוי המכל פעלו לפי השלבים הבאים:

1. לחצו על מתג A למצב (0).

2. משכו את המגירה רחוק ככל האפשר באמצעות הלשונית (ראו תרשים 3).

3. הוציאו את מיכל המים במשיכה למעלה והחוצה.

4. הכניסו את מיכל המים לכיור וסובבו את המכסה נגד כיוון השעון לפתיחה (ראו תרשים 6).

מלאו את המכל **במי ברז ברמת קושי מרבית של 10 dH בלבד. אם המים באזור מגורכם קשים**

**יש לסנן עם פילטר כגון בריטה.**

5. הדבר חיוני לשמירה על אורך החיים של יחידת אפקט הלהבה והעשן.

אם המים קשים יותר, יש לסנן את המים (למשל עם מסנן BRITA). **אין להשתמש בחומצה**

**ובחומר מסיר אבנית.**

6. הבריגו חזרה את המכסה **הקפידו לא להדק יתר על המידה.**

7. החזירו את המכל לעוקה, כאשר מכסה המכל פונה מטה והצד השטוח של המכל פונה החוצה.

8. לחצו פעם 1 על מתג B כדי להפעיל את אפקט הלהבה (ראו סעיף הפעלה הידנית ותרשים 2).

9. לחצו על מתג A במצב ON (I). (ראו תרשים 2).

10. דחפו בזהירות את המגירה בחזרה רחוק ככל האפשר.

## השגת אפקט הלהבה הרצוי

1. ניתן לטובב את חוגת הבקרה "C" (איור 10) למטה או למעלה כדי לקבל אפקט ריאליסטי יותר.

2. באופן כללי, הלהבות נראות ריאליסטיות יותר כאשר החוגה מסובבת כלפי מטה.

3. תן למפעיל הלהבה זמן להגיב לשינוי המבוצע.

4. המכשיר ישתמש בכמות גדולה יותר של מים, אם אפשט הלהבה מוגדר לרמה נמוכה יותר (חוגה "C").

5. אין להטות או להעביר את המכשיר כאשר יש מים במיכל המים או בכלי הקיבול.

6. וודאו שהמכשיר נמצא על רצפה ישרה.

## ניקיון

**אזהרה - הקפידו תמיד לנתק את הקמין לפני ניקוי הקמין.**

מומלץ לנקות את הרכיבים הבאים אחת לשבועיים, בייחוד אם המים קשים:

מיכל המים, עוקה וחתם, מכסה העוקה, מכסה המכל והחתם, מסנן האוויר.

## מיכל המים

1. שלפו את מיכל המים כמתואר לעיל, הכניסו לכיור ורוקנו את המים.

2. בעזרת המברשת המצורפת שפשפו בעדינות את החלק הפנימי של המכסה ובפרט את טבעת הגומי במסילה החיצונית ובחתם הגומי המרכזי.

3. הכניסו כמות קטנה של נוזל שטיפת כלים במיכל, החזירו את המכסה ונערו היטב, שטפו עד שלא ייוותרו שאריות נוזל ניקוי.

4. מלאו שוב במי ברז ברמת קשיות מרבית של 10 dH בלבד, החזירו את המכסה והקפידו לא להדק יתר על המידה.

5. אין להשתמש בחומצה ובחומר מסיר אבנית בזמן ניקוי הקמין, הדבר עלול לקצר את חיי יחידת העשן.

## לפני אתם מתחילים:

1. וודאו שהסרתם את כל פריטי האריזה (יש לקרוא כל תווית אזהרה בתשומת לב) ושמרו על כל האריזות למקרה של שימוש עתידי, לדוגמא: מעבר דירה או החזרת המוצר לספק.
2. לפני חיבור לחשמל יש לוודא שהמתח החשמלי זהה לזה המצוין על המכשיר.

## התקנה

מקמו את המכשיר כנגד הקיר.

## תחזוקה

### אזהרה: תמיד נתקו את הקמין מהחשמל לפני ביצוע עבודות תחזוקה.

## החלפת נורות

- אם מהקמין עולה עשן רב בצבע אפור או ללא צבע, ייתכן שנורה אחת התקלקלה. תוכלו לבדוק אם חלה תקלה בנורות באופן הבא:
1. השאירו את אפקט הלהבה, פתחו את המגירה לגמרי, משכו בעדינות את המגירה והוציאו אותה במלואה ממקומה.
  2. הסתכלו בנורות ממרחק בקדמת הקמין ובדקו איזו נורה צריך להחליף.
  3. העבירו את מתג A למצב OFF ונתקו את הקמין מהחשמל.
  4. הניחו לנורות להתקרר למשך 20 דקות לפני הסרתן.
  5. הוציאו את מיכל המים באמצעות הרמה כלפי מעלה והניחו בתוך כיוור.
  6. הוציאו את העוקה כמתואר בסעיף הניקיון.
  7. הוציאו את הנורה הפגומה באמצעות הרמה כלפי מעלה ונתקו את הפינים מבית הנורה (ראו תרשימים 4 ו-5). החליפו בנורה צבעונית מקורית 12 וולט, 50 ואט, בסיס Gu5.3, זווית אור 8°. תוכלו לרכוש את הנורה מהספק שלכם.
  8. הכניסו בזהירות את שני הפינים של הנורה החדשה אל תוך שני החורים בבית הנורה. דחפו היטב למקום (ראו תרשימים 4 ו-5).
  9. החזירו בזהירות את העוקה ואת מיכל המים וסגרו בזהירות את המגירה.
  10. הפעילו את הקמין.

## חיבור יחידת המתמר והנורות

1. שחררו את 2 הלשוניות האדומות על ידי סיבובן 90 מעלות (ראו איור 2).
2. הרימו והוציאו את פיית כלי הקיבול (איור 3).
3. הכניסו את הנורות למחזירי הנורות (איור 4). הכניסו בזהירות את הפינים לתוך הפתחים (איור 4א).
4. דחפו את הנורות בחוזקה למקומן.
5. מקמו את יחידת המתמר לתוך כלי הקיבול וחברו את הכבל למחבר שעל כלי הקיבול (איור 5).
6. כדי לוודא שיחידת המתמר ממוקמת כראוי בתוך כלי הקיבול, הלשונית שעל יחידת המתמר צריכה להתיישר עם תבנית המגרעת אשר בכלי הקיבול (איור 5א).
7. וודאו שהכבל אינו מונח על הדיסק על יחידת המתמר (איור 5ב). כדי למנוע מהכבל להתפתל בין הפייה לכלי הקיבול, מקם את הכבל בחריץ אשר בקיר כלי הקיבול.
8. החלף את פיית כלי הקיבול ואבטח אותה על ידי סיבוב 2 הלשוניות האדומות ב-90 מעלות (איור 6).

## חשמל

אזהרה: המכשיר חייב להיות מוארק.

המכשיר מתאים לחיבור AC V230 בלבד, והמתח המסומן על המכשיר חייב להתאים לזרם המסופק.

אנא קראו את הוראות השימוש והבטיחות לפני הפעלת המכשיר.

## מידע כללי

- יש להשתמש במים מסוננים בלבד.
- דגם זה תוכנן לעמוד באופן עצמאי והוא בד"כ ממוקם בסמוך לקיר.
- יש לוודא תמיד שהמכשיר עומד על משטח ישר.
- אנא שימו לב: בעת שימוש בסביבה בה רעשי הרקע מאוד שקטים, ייתכן ויישמע צליל הקשור להפעלת אפקט הלהבה. הדבר נורמלי ואינו מהווה סיבה לדאגה.
- אם המכשיר חווה עליה חדה בזרם החשמל מסיבה כלשהי, הוא עלול להפסיק את פעולתו. זהו מאפיין בטיחותי נורמלי והמכשיר יחזור לפעול לאחר 30 שניות.
- לאחר התקנת המכשיר, אין להעביר אותו או להשכיבו על גבו, מבלי קודם לרוקן את המים מכלי הקיבול וממיכל המים. אם אין בכוונתכם להפעיל את המכשיר לזמן הארוך משבועיים, רוקנו את המים מכלי הקיבול ומהמיכל וייבשו את כלי הקיבול.
- חובה לנקות את מיכל המים, כלי הקיבול, מכסה כלי הקיבול, פקק המיכל ומסנני האוויר כל שבועיים, במיוחד באזורים בהם המים קשים.
- לעולם אין להפעיל את המכשיר אם הנורות אינן פועלות.
- יש לבדוק את הנורות באופן קבוע כפי שמתואר בהוראות השימוש.

## הוראות התקנה

הוציאו את הקמין בזהירות מן האריזה ושמרו על האריזה לשימוש בעתיד, למקרה של מעבר או החזרה לספק. השלט רחוק והסוללות ארזות בנפרד בקופסה. הקמין כולל אפקט להבה הניתן להפעלה עם ובלי חימום כך שתוכלו ליהנות מהאווירה הנעימה לאורך כל השנה. השימוש באפקט הלהבה לבדו צורך כמות חשמל מעטה. דגם זה תוכנן להתקנה היקפית (surround) או במגרעת בקיר. לפני חיבור הקמין בדקו אם מתח החשמל זהה למתח המוצהר על הקמין. שימו לב: בסביבה שקטה מאוד ייתכן שתוכלו לשמוע צליל הנובע מהפעלת אפקט הלהבה. זו תופעה רגילה ואין צורך לדאוג בגללה.

## חיבור לחשמל:

### אזהרה – חובה להאריק מכשיר זה.

יש להשתמש בקמין אך ורק בחיבור AC~ ולוודא שהמתח המופיע על הקמין מתאים למתח של חיבור החשמל. לפני ההפעלה, קראו את אזהרות הבטיחות וההפעלה.

אנא שמרו על המדריך למשתמשים לעיון בעתיד

אין להכניס חלקי פלסטיק למדיח כלים.

שלפו את המגירה אך ורק כאשר יש צורך למלא את מיכל המים או להחליף נורה, אחרת תפגעו ברמת המים ובאפקט הלהבה.

**יש להשתמש בקמין אך ורק במי ברז בקושי מרבי של 10 dH. אם המים באזור מגורכם קשים יש לסנן עם פילטר כגון בריטה.**

הקפידו לוודא שהקמין מונח על משטח ישר.

אם אינכם מתכוונים להשתמש בקמין למשך שבועיים או יותר, רוקנו את המים מהעוקה וכלי הקיבול ויבשו את העוקה.

לאחר ההתקנה, בשום אופן אין להזיז את הקמין או להשכיב אותו על גבו ללא ניקוז המים מהעוקה ומכלי הקיבול.

חובה לנקות פעם בשבועיים את מיכל המים, העוקה, מכסה העוגה, מכסה המכל ומסנני האוויר, בייחוד באזורים עם מים קשים.

בשום אופן אין להפעיל את הקמין אם הנורות אינן פועלות.

יש לבדוק בקביעות את תקינות הנורות כמתואר בסעיפים "תחזוקה" ו"החלפת נורות".

לפני השימוש בכפתורי ההפעלה הידנית, ראשית מלאו את מיכל המים (ראו "תחזוקה", "מילוי מיכל המים")

## הפעלה ידנית

כפתורי ההפעלה הידנית נמצאים מאחורי המגירה.

(לשרטוט של כפתורי ההפעלה ראו תרשים 2).

מתג A: שולט באספקת החשמל לקמין.

הערה: כדי להפעיל את הקמין המתג חייב להיות במצב ON (I).

מתג B: שולט באפשרויות הקמין.

**לחצו פעם אחת על 🔥 כדי להפעיל את אפקט הלהבה.** הלחיצה תאושר בצפוף יחיד.

אף על פי שהאור המרכזי מופעל מיד, אפקט הלהבה יתחיל לפעול רק כ-30 שניות לאחר מכן.

## לחצו על ⏻ כדי להעביר את הקמין למצב המתנה.

הפעולה תאושר בצפוף אחד.

חוגת בקרה C – בקרה על עצמת אפקט הלהבה.

סיבוב החוגה כלפי מעלה יגביר את אפקט הלהבה

סיבוב החוגה כלפי מטה יפחית את אפקט הלהבה.

כאשר מיכל המים ריק הנורות הראשיות יכבו. ראו הנחיות בסעיפים "תחזוקה", "מילוי מיכל המים".

בסיום התהליך, הנורות ישובו ויאירו אך יידרשו 30 שניות עד שאפקט הלהבה יתחדש.

## הפעלת השלט רחוק

כדי להפעיל את השלט רחוק, יש להביא את מתג A (ראו תרשים 10) למצב ON (I) בלוח הבקרה.

בשלט רחוק ישנם 2 כפתורים (ראו תרשים 17).

להפעלה נאותה יש להפנות את השלט רחוק לכיוון אפקט הלהבה.

אפשרויות השלט רחוק הן:

**לחצו פעם אחת כדי להפעיל רק את אפקט הלהבה.**

**הפעולה תאושר בצליל צפוף בודד.**

**המתנה**

**הפעולה תאושר בצליל צפוף בודד.**



## מידע על הסוללה

1. נתקו את כיסוי הסוללה על גב השלט (ראו תרשים 7).

2. התקינו סוללות AAA בתוך השלט.

3. התקינו את מכסה הסוללה.

## השלכת סוללות דולפות

השליכו סוללות בהתאם לתקנות הארציות.

בכל סוללה עלולה להתרחש דליפת אלקטרוליטים אם משתמשים בה עם סוללה מסוג אחר, אם

מכניסים אותה לא כשורה, אם כל הסוללות לא מוחלפות באותו הזמן, אם הן מושלכות לאש או אם

מנסים לטעון סוללות שאינן נטענות.

## עצות לשימוש בקמין

1. הוציאו את המגירה אך ורק כאשר הגיע הזמן למלא את מיכל המים או להחליף נורה, אחרת

ייגרם עודף מים ואפקט הלהבה ייפגם. במקרה כזה, רוקנו את המים מהעוקה לפי ההנחיות

בסעיף "תחזוקה".

2. כאשר הלהבה מוגדרת למצב מינימלי הקמין ישתמש בכ-40 מ"ל מים לשעה ויפעל למשך זמן

ארוך פי 3 מאשר במצב הלהבה מרבי.

3. אין להזיז או לטלטל את הקמין כאשר יש בו מים.

4. ודאו שהקמין מוצב על משטח ישר.

5. ניתן לסובב את חוגת בקרת הלהבה C (תרשים 2) מעלה ומטה לקבלת אפקט מציאותי יותר.

6. לעתים הלהבה נראית אמיתית יותר כאשר מסובבים את חוגת הלהבה מטה.

7. המתינו עד שמחולל הלהבה יגיב לשינויים בחוגת בקרת הלהבה.