



Russell Hobbs

הוראות הפעלה

מגהץ אדים
דגם: 25090-56



שמירה על איכות הסביבה



כדי להמנע מבעיות סביביות ובריאותיות עקב חומרים מסוכנים בצידוד חשמלי ואלקטרוני, אין להשליך מכשירים יחד עם האשפה הביתית הלא - ממוינת, וחובה למחזר אותו כראוי.

קונים חכם. ממחזרים ישן

עמדות לאיסוף מוצרי חשמל ישנים ניתן למצוא ברשתות החשמל ובחנויות נבחרות.



שריג



ת.ד. 841, 7210702 רמלה, מוקד שרות לקוחות ארצי: 1599-55-99-66 www.sarig.com שירות עם אחריות.

לקוחות נכבדים,

חברת שריג אלקטריק בע"מ מודה לכם על שרכשתם מכשיר חשמלי זה מתוצרת Russell Hobbs. אנא קראו בעיון את הוראות ההפעלה שבחוברת זו בכדי שתוכלו להפיק את מירב ההנאה ממכשיר זה, תוך הקפדה על הוראות הבטיחות. במידה ותתקלו בבעיות בהפעלה או שתתגלה תקלה במכשיר, אנא פנו למעבדת השירות הקרובה למקום מגוריכם.

הוראות שימוש חשובות

כבל החשמל:

- לפני החיבור לחשמל וודאו כי מתח החשמל בשקע מתאים לרשום על גבי המכשיר (230V).
- המכשיר מיועד לשימוש ביתי בלבד.
- אין להשתמש במכשיר אם נגרם נזק לכבל או לתקע או במידה והוא אינו פועל כשורה, נפל או נפגם. יש להעביר את המכשיר לתיקון בתחנות השירות המורשות בלבד.
- כל תיקון במכשיר יעשה אך ורק ע"י תחנת שירות מורשית. תיקון ע"י אדם לא מקצועי, עלול לגרום לפגיעה, יסיר את אחריות היבואן ויהיה באחריותו הבלעדית של המשתמש.
- אין למשוך את כבל החשמל. כדי לנתקו, יש לאחוז בתקע.
- יש להשתמש בחלקים מקוריים בלבד של חברת Russell Hobbs. שימוש בחלקים שאינם מומלצים ע"י היבואן עלול לגרום לשריפה, להתחשמלות או לפגיעה.
- אם פתיל היזנה ניזוק, כדי למנוע סיכון יש להחליפו רק במעבדת השירות המאושרת על ידי היבואן.
- יש לנתק תקע מבית תקע לפני כל טיפול או ניקוי של המכשיר.
- יש להיזהר כאשר מפעילים את המכשיר כשהוא חם. תמיד כבו את המכשיר והניחו לו להתקרר לפני הניקוי או האחסון.
- אין להשאיר את המגהץ ללא השגחה בזמן הפעלה או בזמן שהמגהץ על קרש הגיהוץ
- נתקו את המגהץ בזמן מילוי מים, בזמן ניקוי או בגמר פעולת הגיהוץ 
- פלטת המגהץ חמה - אין לגעת 
- אין לטבול את המגהץ במים או להשתמש בו בחדר אמבטיה או מוחץ לבית.
- אין להשתמש במגהץ לשימושים אחרים מלבד המצויין בהוראות ההפעלה
- אין להניח לכבל החשמל לעבור מעל שולי שולחן או דלפק או לגעת במשטחים חמים.
- אין לשרוט את פלטת המגהץ - המנעו מכפתורים, רוכסן וכדומה
- למגהץ מנגנון הגנה בפני חימום יתר והוא יפסיק לעבוד במצב זה - יש לגשת לתחנת שירות במקרה כזה.
- מכשיר זה אינו מיועד לשימוש על ידי אנשים (כולל ילדים) עם יכולותיהם הפיזיות, החושיות או מנטליות מופחתות, או העדר הניסיון והידע, אלא אם קיבלו הנחיות לשימוש במכשיר ופיקוח על ידי האדם האחראי לבטיחותם. המונע מהם שימוש במכשיר בצורה בטוחה ללא פיקוח או הדרכה, וכן ילדים צריכים להיות תחת השגחה, כדי להבטיח, שהם לא משחקים עם המכשיר.
- כל תיקון שיש לעשות במכשיר, יעשה אך ורק על ידי מרכז שירות מורשה. תיקון לא מקצועי, עלול לגרום לפגיעה, יסיר את אחריות היבואן ויהיה באחריותו הבלעדית של המשתמש.
- הפעלת המכשיר בניגוד להוראות היצרן, עלולה לחשוף את המשתמש לסיכונים.

אזהרה

- אין להשתמש במכשיר במקרה של נזק או בעיות בזמן השימוש.
- בזמן בעיה, יש לפנות למעבדת שירות מוסמכת ולדרוש שימוש בחלקים מקוריים.
- תיקונים שלא כראוי עלולים לגרום נזק למכשיר, יגרמו לפגיעת תוקף האחריות ויהיו באחריותו הבלעדית של המשתמש.


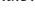
בסיום השימוש

1. נתקו את הכבל מהחשמל
2. פתחו את מיכל המים
3. הפכו את המגהץ, כך שפתח המכל יהיה כלפי מטה לכיוון הכיור ושפכו את המים.
4. סגרו את פתח מיכל המים
5. הניחו את המגהץ בצורה אנכית ואפשרו לו להתקרר
6. לאחר שהתקרר, נגבו שאריות מים ולפפו את כבל החשמל סביב העקב.
7. נקו את גוף המגהץ עם מטלית לחה.
8. הסירו כתמים מהפלטה עם מעט חומץ
9. אחסנו את המגהץ במצב אנכי כדי למנוע נזק וקורוזיה לפלטה.

ניקוי עצמי

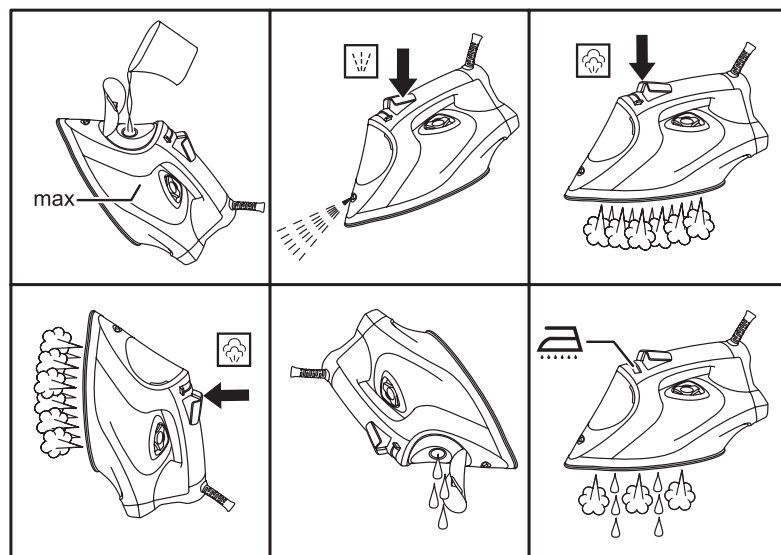
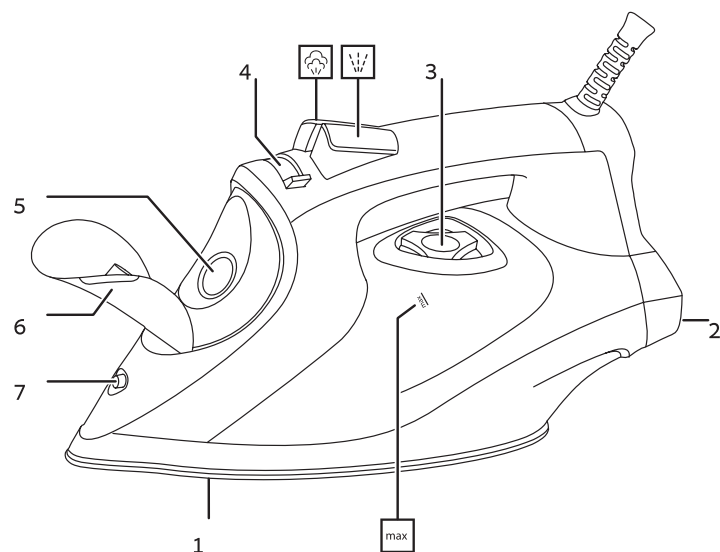
כדי למנוע הצטברות אבנית, השתמשו בפונקציית ניקוי עצמי לפחות פעם בחודש. באזורים בהם רמת האבנית גבוהה מומלץ לחזור על התהליך כל שבועיים.

הכינו קערה גדולה כדי להכיל את המים שיוצאים מתוך המתקן.

1. מלאו את המכל עד לסימון מקסימום.
2. הגדירו את בקרת הטמפרטורה למקסימום והגדירו את בקרת הקיטור ל-.
3. העמידו את המגהץ
4. הכניסו את התקע החשמל והמתינו עד שיכבה האור.
5. החזיקו את המגהץ מעל הכיור או מעל הקערה, כאשר פלטת המגהץ פונה כלפי מטה.
6. העבירו את בקרת הקיטור למצב  והחזיקו אותה במצב זה.
7. הזיזו בעדינות את המגהץ קדימה ואחורה, מעל הכיור או הקערה.
8. המים והאדים ישטפו את האבנית והאבק דרך הפלטה, לתוך הכיור.
9. כאשר המים והאדים מפסיקים לצאת מהמגהץ, שחררו את לחצן בקרת הקיטור.

מבט על המכשיר

1. פלטה
2. עקב
3. תאורה
4. כוון עוצמת אדים
5. פתח מילוי מים
6. מכסה
7. פיית התזה



לפני השימוש הראשון

הסירו מדבקות וחומרי אריזה מהמגהץ ומהפלטה. בשימוש הראשון עשן עלול להופיע במהלך החימום. אל דאגה זה יעלם לאחר זמן קצר. העבירו את המגהץ על פיסת בד כותנה לשם ניקוי הפלטה.

כיבוי עצמי אוטומטי

- אם המגהץ מונח ללא תנועה, הוא יכבה באופן אוטומטי לאחר כ- 30 שניות, כאשר המגהץ במצב אופקי או לאחר כ- 8 דקות אם המגהץ במצב מאונך.
- המגהץ שלכם ישמיע צליל 6 פעמים והאור יהבהב ברציפות עד שתזיזו את המגהץ.
- על מנת להדליק את המגהץ שוב, יש להרימו והלסות אותו קדימה, לאחר מכן יש להניח אותו במצב מאונך.

מילוי מים במגהץ

- ניתן למלא במי ברז, אולם אם אתם גרים באזור מגורים שיש שם מים קשים, מומלץ להשתמש במים מזוקקים או מפולטרים. אם אתם קונים מים מזוקקים, וודאו כי הם מיועדים למגהץ בלבד.
- 1. נתקו את המגהץ מהחשמל.
- 2. החזיקו את המגהץ כך שפתח המילוי יפנה קדימה ומעלה.
- 3. פתחו את מכסה פתח מילוי המים
- 4. יש למלא את המים לאט על מנת לאפשר לאוויר לצאת החוצה, אחרת המים עלולים לזלוג החוצה.
- 5. אין למלא מים מעבר לקו המסומן ב MAX.
- 6. נגבו את שאריות המים לאחר סיום פעולת המילוי.

שימוש

שמפרטורת המגהץ שלכם בטוחה ומיועדת לשימוש עבור כל סוגי הבדים והאריגים.

גיהוץ יבש

- אם אתם עומדים לבצע גיהוץ יבש למשך 20 דקות או מעבר, יש לרוקן תחילה את מיכל המים על מנת למנוע התפרצות פתאומית של אדים.
1. כווננו את כפתור האדים לסימן ☒
 2. האור יתחיל להבהב עד להתייצבות הטמפרטורה הרצויה, כאשר המגהץ יהיה מוכן לשימוש האור יתייצב.

גיהוץ אדים

1. הגדירו בכפתור בקרת האדים את עוצמת האדים הרצויה ☒ ללא אדים ☺ עוצמת אדים גבוהה.
2. האור יתחיל להבהב עד להתייצבות הטמפרטורה הרצויה, כאשר המגהץ יהיה מוכן לשימוש האור יתייצב.

התזת מים

התזת מים עלולה להשפיע באופן שונה על סוגים שונים של בדים, לכן מומלץ לבדוק על חלק נסתר או הפוך של הבד.

1. הרימו את המגהץ מעל הבגד
2. כווננו את המתז מטה לכיוון הבגד
3. לחצו על לחצן ההתזה, ייתכן ויהיה צורך ללחוץ מספר פעמים על הלחצן עד ליציאת רסס המים.

הגברת אדים

1. הרימו את המגהץ מעל הבגד
2. לחצו על כפתור האדים.
3. המתזו 4 שניות בין לחיצה ללחיצה על מנת לאפשר את התייצבות הטמפרטורה.

גיהוץ אנכי

- להסרת קמטים מבגדים תלויים, וילונות, בדי ריפוד.
- בדקו כי קיים אוורור נאות מאחורי הבד, אחרת הלחות עלולה לגרום לטחב.
 - ודאו שאין דבר מאחורי הבד שעלול להיפגע מהאדים.
 - ודאו שהכיסים ריקים.
 - בדקו כי יש מים במכל.
 - הגדירו את בקרת הטמפרטורה למקסימום והגדירו את בקרת הקיטור ל-☒ החזיקו את המגהץ קרוב (אך לא נוגע) בבד. לחצו על הכפתור.
 - שחררו את לחצן האדים לכ-4 שניות בין לחיצה ללחיצה כדי לאפשר לטמפרטורה להתייצב.