



Russell Hobbs

הוראות הפעלה

מגהץ אדים
דגם: 23971-56



השלכה

המכשיר, אביזרי העזר וחומרי האריזה צריכים להיות ממוינים למיחזור ידידותי לסביבה.

שמירה על איכות הסביבה



כדי להמנע מבעיות סביביות ובריאותיות עקב חומרים מסוכנים בצויד חשמלי ואלקטרוני, אין להשליך מכשירים יחד עם האשפה הביתית הלא - ממוינת, וחובה למחזר אותו כראוי.




לקוחות נכבדים,

חברת שריג אלקטריק בע"מ מודה לכם על שרכשתם מכשיר חשמלי זה מתוצרת Russell Hobbs. אנא קראו בעיון את הוראות הפעלה שבחוברת זו בכדי שתוכלו להפיק את מירב ההנאה ממכשיר זה, תוך הקפדה על הוראות הבטיחות. במידה ותתקלו בבעיות בהפעלה או שתתגלה תקלה במכשיר, אנא פנו למעבדת השירות הקרובה למקום מגוריכם.

הוראות שימוש חשובות


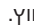
כבל החשמל:

- לפני החיבור לחשמל ודאו כי מתח החשמל בשקע מתאים לרשום על גבי המכשיר (230V).
- המכשיר מיועד לשימוש ביתי בלבד.
- אין להשתמש במכשיר אם נגרם נזק לכבל או לתקע או במידה והוא אינו פועל כשורה, נפל או נפגם. יש להעביר את המכשיר לתיקון בתחנות השירות המורשות בלבד.
- כל תיקון במכשיר יעשה אך ורק ע"י תחנת שירות מורשית. תיקון ע"י אדם לא מקצועי, עלול לגרום לפגיעה, יסור את אחריות היבואן ויהיה באחריותו הבלעדית של המשתמש.
- אין למשוך את כבל החשמל. כדי לנתקו, יש לאחוז בתקע.
- יש להשתמש בחלקים מקוריים בלבד של חברת Russell Hobbs. שימוש בחלפים שאינם מומלצים ע"י היבואן עלול לגרום לשריפה, להתחשמלות או לפגיעה.
- אם פתיל הזינה ניזוק, כדי למנוע סיכון יש להחליפו רק במעבדת השירות המאושרת על ידי היבואן.
- יש לנתק תקע מבית תקע לפני כל טיפול או ניקוי של המכשיר.
- יש להיזהר כאשר מפעילים את המכשיר כשהוא חם. תמיד כבו את המכשיר והניחו לו להתקרר לפני הניקוי או האחסון.
- אין להשאיר את המגהץ ללא השגחה בזמן הפעלה או בזמן שהמגהץ על קרש הגיהוץ
- נתקו את המגהץ בזמן מילוי מים, בזמן ניקוי או בגמר פעולת הגיהוץ 
- פלסת המגהץ חמה - אין לגעת
- אין לטבול את המגהץ במים או להשתמש בו בחדר אמבטיה או מחוץ לבית.
- אין להשתמש במגהץ לשימושים אחרים מלבד המצויין בהוראות הפעלה
- אין להניח לכבל החשמל לעבור מעל שולי שולחן או דלפק או לגעת במשטחים חמים.
- אין לשרוט את פלסת המגהץ - המנוע מכפתורים, רוכסנים וכדומה.
- למגהץ מנגנון הגנה בפני חימום יתר והוא יפסיק לעבוד במצב זה - יש לגשת לתחנת שירות במקרה כזה.
- מכשיר זה אינו מיועד לשימוש על ידי אנשים (כולל ילדים) עם יכולותיהם הפיזיות, החושיות או מנטליות מופחתות, או העדר הניסיון והידע, אלא אם קיבלו הנחיות לשימוש במכשיר ופיקוח על ידי האדם האחראי לבטיחותם. המונע מהם שימוש במכשיר בצורה בטוחה ללא פיקוח או הדרכה, וכן ילדים צריכים להיות תחת השגחה, כדי להבטיח, שהם לא משחקים עם המכשיר.
- כל תיקון שיש לעשות במכשיר, יעשה אך ורק על ידי מרכז שירות מורשה. תיקון לא מקצועי, עלול לגרום לפגיעה, יסור את אחריות היבואן ויהיה באחריותו הבלעדית של המשתמש.
- הפעלת המכשיר בניגוד להוראות היצרן, עלולה לחשוף את המשתמש לסיכונים.

ניקוי עצמי

כדי למנוע הצטברות אבנית, השתמשו בפונקציית ניקוי עצמי לפחות פעם בחודש. באזורים בהם רמת האבנית גבוהה מומלץ לחזור על התהליך כל שבועיים.

הכינו קערה גדולה כדי להכיל את המים שיוצאים מתוך המתקן.

1. מלאו את המכל עד לסימון מקסימום.
2. הנדירו את בקרת הטמפרטורה למקסימום והגדירו את בקרת הקיטור ל-.
3. העמידו את המגהץ
4. הכניסו את התקע לשקע החשמל והמתינו עד שיכבה האור.
5. החזיקו את המגהץ מעל הכיור או מעל הקערה, כאשר פלסת המגהץ פונה כלפי מטה.
6. לחצו על- והחזיקו אותו במצב לחוץ.
7. הזיזו בעדינות את המגהץ קדימה ואחורה, מעל הכיור או הקערה.
8. המים והאדים ישטפו את האבנית והאבק דרך הפלטה, לתוך הכיור.
9. כאשר המים והאדים מפסיקים לצאת מהמגהץ, שחררו את לחצן.

ניקוי

הניחו למגהץ להתקרר ונגבו אותו במטלית לחה עם חומר ניקוי עדין. לאחר מכן נגבו במטלית יבשה.

כדי לנקות פלטה

במקרה הבלתי סביר של סיבים שנדבקו לפלסת הבסיס, כווננו את המגהץ לטמפרטורה מקסימאלית MAX, והעבירו אותו על פיסת כותנה נקייה שתמשוך את המשקעים מפני השטח.

אל תשתמשו באבקת קרצוף או בתמיסת קרצוף, שכן הן יכולות להזיק לציפוי.

ריקון ואחסון

לאחר שסיימתם לנהך, נתקו את המגהץ מזרם החשמל. ודאו שבקרת החום והאדים קבועה על מצב "0", הרימו את מכסה המילוי ורוקנו את המים שנותרו במיכל מתוך חור המילוי. אל תאחסנו את המגהץ בקופסה, אלא עומד, כדי שטיפות של מים שנותרו במיכל לא ידלפו וישנו את צבע פלסת הבסיס.

חשוב: כבל החשמל עלול להינזק אם הוא מתוח בחוזקה מסביב למגהץ לאחר השימוש. לפפו אותו בצורה משוחררת וכרכו אותו מסביב למגהץ. יש לקרר את המגהץ לפני שתכרכו את כבל החשמל סביבו ותאחסנו אותו על חלקו האחורי.

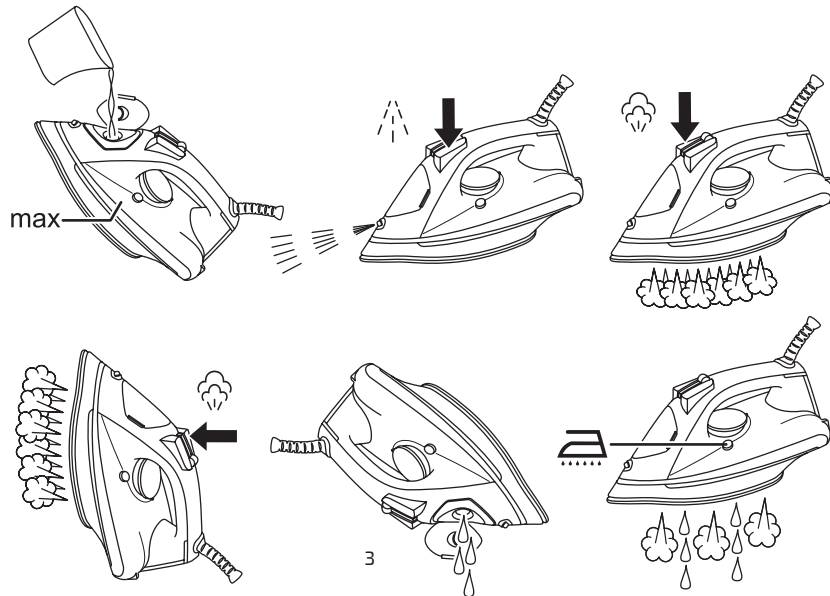
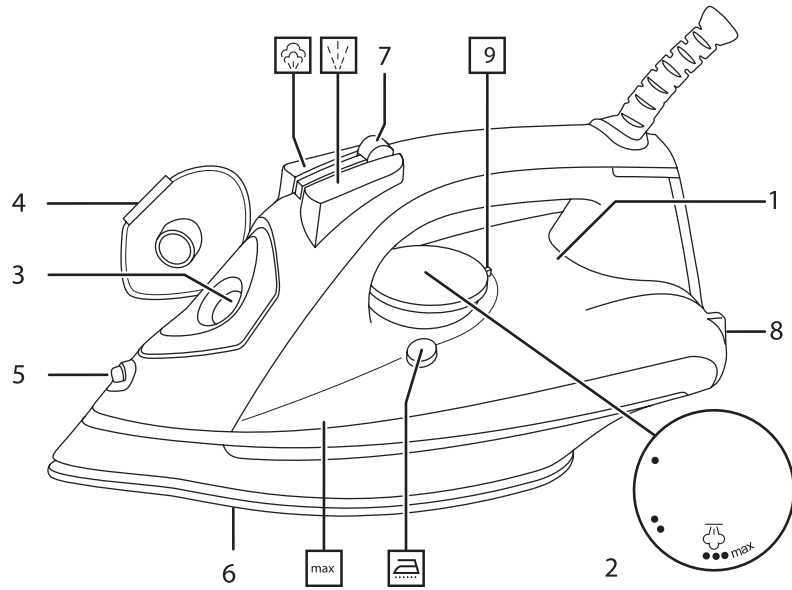
אזהרה

- אין להשתמש במכשיר במקרה של נזק או בעיות בזמן השימוש.
- בזמן בעיה, יש לפנות למעבדת שירות מוסמכת ולדרוש שימוש בחלפים מקוריים.
- תיקונים שלא כראוי עלולים לגרום נזק למכשיר, יגרמו לפקיעת תוקף האחריות והיו באחריותו הבלעדית של המשתמש.



מבט על המכשיר

1. נורית הפעלה
2. חוגת וויסות טמפרטורת
3. פתח מילוי מים
4. מכסה
5. פיית התזה
6. תחתית מנהץ
7. בקרת קיטור
8. עקב
9. נורית בקרה



הגברת אדים

- אם ברצונכם להשתמש בקיטור, הגדרת הטמפ' צריכה להיות ☁ או יותר.
- הרימו את המנהץ מהבד.
- לחצו על כפתור ☁
- יכול להיות שתאלצו ללחוץ פעמיים או שלוש על מנת לשאוב את המים דרך המערכת.
- יש להמתין 4 שניות בין "מכות קיטור", על מנת לאפשר הצטברות אדים.

גיהוץ אנכי

- להסרת קמטים מבגדים תלויים, וילונות, בדי ריפוד.
- בדקו כי קיים אוורור נאות מאחורי הבד, אחרת הלחות עלולה לגרום לטחב.
- ודאו שאין דבר מאחורי הבד שעלול להיפגע מהאדים.
- ודאו שהכיסים ריקים.
- בדקו כי יש מים במכל.
- הגדירו את בקרת הטמפרטורה למקסימום והגדירו את בקרת הקיטור ל- ☁ החזיקו את המנהץ קרוב (אך לא נוגע) בבד. לחצו על הכפתור.
- שחררו את לחצן האדים לכ-4 שניות בין לחיצה ללחיצה כדי לאפשר לטמפרטורה להצטבר.

מערכת למניעת אבנית

המערכת למניעת אבנית מפחיתה את משקעי האבנית ומסייעת להאריך את חיי המוצר.

מערכת בקרת טמפרטורה

נורית הבקרה מראה שהמנהץ מתחמם. כאשר המנהץ מגיע לטמפרטורה הרצויה, הנורית תיכבה ותדלק לסירוגין במהלך השימוש במנהץ.


אזהרה

הזהרו מלנעת בפלסת המנהץ כשהיא חמה.
במקרה של כווייה - ניתן לקרר על ידי קוביות קרח או מים קרים.
אין לנסות להוריד את הבגד מאזור הכווייה.
פנו לקבלת עזרה רפואית במרכז הרפואי הקרוב אליכם.


לפני השימוש הראשון

מיינו את הפריטים לגיהוץ בהתאם לסוג האריג. זה יפחית את תדירות כוונן הטמפרטורה לאריגים שונים. הערה: יש להשתמש במכשיר האדים רק בבגדים שמתאימים לגיהוץ ב- 2 וב- 3 נקודות. אריגים ובגדים אמורים לכלול הוראות גיהוץ. אם הם לא כוללים, עליכם לפעול לפי מדרג הטמפרטורות שבעלון זה, אך וודאו קודם כל את הטמפרטורה באמצעות גיהוץ תפר הבנד או אזור דומה. אם תסובבו את החוגה מטמפרטורה חמה לטמפרטורה קרה יותר, המתין עד שהטמפרטורה של המנהץ תתייצב לפני שתמשיכו בגיהוץ. אריגים עדינים דוגמת משי, אריג קטיפתי וכדומה טוב יותר לגהץ עם בד גיהוץ למניעת סימנים מבריקים.

הפעלה





- הגדירו את בקרת הטמפ' למצב כבוי. יש לכוון את בקרת הקיטור ל-.
- הניחו את המנהץ על אחוריו.
- הכניסו את התקע לשקע החשמלי.
- סובבו את בקרת הטמפ' להגדרה הרצויה (ראו מדרג בהמשך) ליד הסימן 0.
- אור המדחום יידלק.
- כשהמנהץ יגיע לטמפ' הרצויה, אור המדחום יכבה.
- חימום המנהץ יידלק ויכבה לסירוגין על מנת לשמור על הטמפ' הרצויה.

מילוי


- ניתן להשתמש במי ברז במנהץ, באזורים עם מים קשים, מומלץ להשתמש במים מזוקקים (לא מים שעברו הסרת אבנית).
- כשקונים מים מזוקקים, יש לוודא שהם מתאימים למנהצים.
- אין להוסיף למים דבר- הדבר יגרום נזק למנהץ.
- יש לנתק את המכשיר מהחשמל.
- הגדירו את בקרת הטמפ' למצב כבוי. יש לכוון את בקרת הקיטור ל-.
- פתחו את המכסה.
- מזגו מים מהקנקן לפתח המילוי.
- מזגו לאט על מנת לאפשר לאוויר שבמכל לצאת.
- אין למלא מעבר לקו המקסימום שעל המכל, אחרת המים יזלו במהלך השימוש.
- סגרו את המכסה. נגבו נזילות.

בקרת טמפרטורה


1. חברו את המנהץ לזרם החשמל והפעילו אותו.
2. כווננו את חוגת הטמפרטורה (2) לטמפרטורה הנדרשת. המתינו מספר דקות, המנהץ יתייצב בטמפרטורה הנדרשת.
- המנהץ שברשותכם כולל נורית בקרה, שתדלק ותיכבה לסירוגין במהלך הגיהוץ. זה רגיל לגמרי משום שהדבר מראה שהמנהץ שומר על הגדרות החום שבחרתם.
- מומלץ להתחיל לעבוד עם אריגים הדורשים גיהוץ בטמפרטורה נמוכה ולעבור לאריגים הדורשים טמפרטורה גבוהה יותר. מנהץ מתחמם מהר יותר מכפי שהוא מתקרר וכך תחסכו זמן וחשמל.

MAX					סמל
				אל תגהצו כלל	מיקומי כפתור הבקרה
ג'ינס	כותנה, משי מלאכותי, תערובת משי מלאכותי, לדוכמה, משי מלאכותי ופשתן	צמר, תערובת פוליאסטר, לדוגמה, פוליאסטר/כותנה	משי, נילון, אצטטים, לדוגמה, אקרילין, קורטל, אורלון טרי-אצטטים, לדוגמה טריסל, פוליאסטר		בד
	בדים הדורשים הגזרה זו בדרך כלל דורשים שימוש באדים, לחיצות על כותנה עבה, ג'ינס		גיהוץ על הצד ההפוך, אם נדרשת הוספת לחות, השתמשו בבד לח (לא אצטט)		גיהוץ


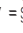

רסס (התזת מים)

לחצו על לחצן הריסוס  וכוונו את סילון המים על קמטים עיקשים. כאשר אתם משתמשים בריסוס המים, ייתכן שיהיה הכרחי ללחוץ על הכפתור מספר פעמים כדי להפעיל את משאבת המים.

גיהוץ יבש

- אם בכוונתכם לגהץ למשך יותר מ-20 דקות, יש לרוקן את מכל המים לפני השימוש, על מנת להימנע מהתפרצויות אדים פתאומיות.
- יש לכוון את בקרת הקיטור ל-.
- יש להמתין לכיבוי אור המדחום לפני תחילת הגיהוץ.

גיהוץ קיטור

- אם ברצונכם להשתמש בקיטור, הגדרת הטמפ' צריכה להיות  או יותר.
- הגדירו את בקרת הקיטור להגדרה הרצויה  = בלי קיטור,  = קיטור גבוה.
- המתינו לכיבוי נורת המדחום, והתחילו לגהץ.