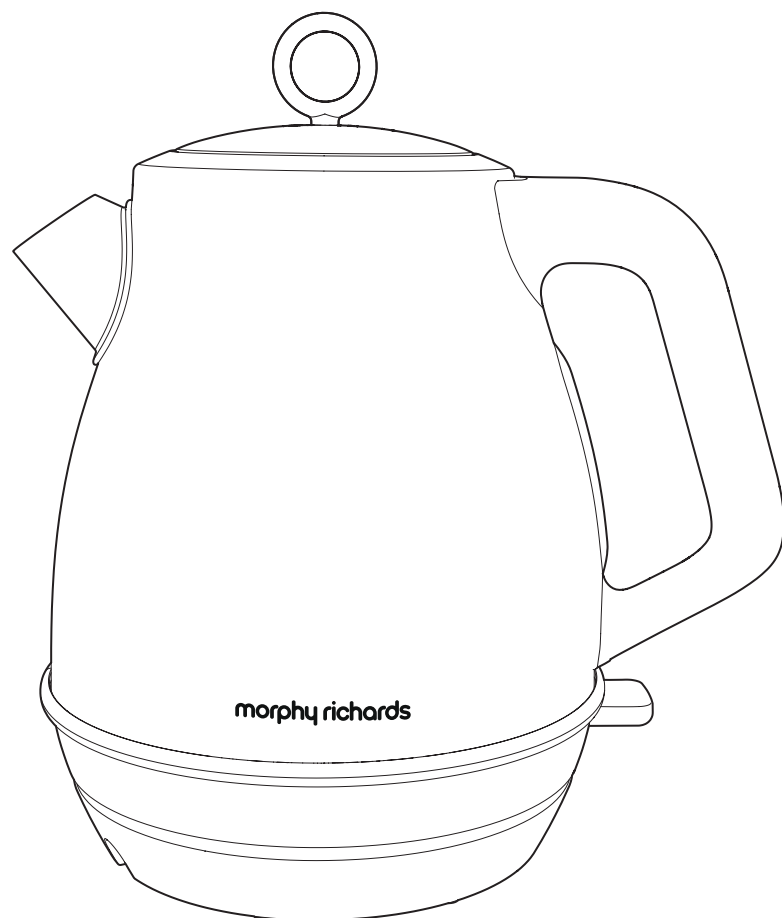


morphy richards


הוראות הפעלה ושימוש

קומקום חשמלי

דגמים: 104414, 104415



הגנה על סביבה:

כדי להימנע מבעיות סביבתיות ובריאותיות עקב חומרים מסוכנים בצידוד חשמלי ואלקטרוני, אין להשליך מכשירים שעליהם מופיע סמל זה  יחד עם האשפה הביתית הלא-ממוינת, וחובה למחזר אותו כראוי.



קונים חכם. ממחזרים ישן

עמדות לאיסוף מוצרי חשמל ישנים ניתן למצוא ברשתות החשמל ובחמויות נבחרות.

הערה

אם יש שאלות על הוראות ההארקה והחשמל, היוועצו עם חשמלאי מוסמך או פנו למעבדת שירות. גם היצרן וגם ספק המכשיר לא ישאו באחריות לנזקים, לנפש או לרכוש אשר ייגרמו כתוצאה מחיבור לא נכון של המכשיר לחשמל.



שירות עם אחריות.

אזור תעשייה נשר ת.ד. 841 רמלה 7210702, מחלקת שרות לקוחות: טלפון 08-9189199, פקס 08-9189188

לקוחות נכבדים,

חברת שריג אלקטריק בע"מ מודה לכם על שרכשתם מוצר זה מתוצרת morphy richards
אנא קראו בעיון את הוראות ההפעלה שבחוברת זו, כדי שתפיקו את מרב ההנאה והתועלת מהמוצר,
תוך הקפדה על הוראות הבטיחות.
במידה ונתגלו בעיות בהפעלה או תקלה במכשיר, יש לפנות למעבדת השירות הקרובה למקום מגוריכם.
יש להציג את הוכחת קניה ותעודת האחראיות בכל פניה לקבלת שירות במסגרת האחראיות.



- אנא קראו הוראות אלו ושמרו עליהן.
- כדי לקבל את המיטב מן הקומקום שלכם....

בטיחות תחילה
 מזגו תמיד את המים באיטיות ובזהירות למניעת התזת מים רותחים.

רוקנו את המים מן הקומקום לאחר ההרתחה הראשונה
 לניקוי כל המשקעים שנתרו בקומקום לאחר הליך הייצור.

• הסירו אבנית בהתאם לקשיות המים באזורכם
 חשוב להסיר אבנית כיוון שהיא פוגעת בביצועי הקומקום ובכיבוי האוטומטי.

הרתחה מהירה
 הקומקום שלכם הוא דגם הרתחה מהירה, יתכן כי ירעש יותר בעת הרתחה - זו תופעה רגילה.

הסרת אבנית

- חשוב: היות ומכשיר זה מצויד בגוף חימום נסתר, יש להסיר את האבנית בסדירות. תדירות הסרת האבנית מותנית בשימוש ובקשיות המים באזורכם.
- אבנית מופרזת עלולה לגרום לכיבוי המכשיר לפני הרתחה, לפגום בגוף החימום ולבטל את תוקף האחריות.
- חיוני לבצע הסרת אבנית סדירה.
- הסירו אבנית קשה באמצעות מוצר הסרת אבנית מתאים לפלדת אל חלד, לזכוכית או לפלסטיק.
- לקומקומי פלדת אל חלד אנא פעלו בזהירות לפי הוראות אלו.
- לחילופין, ניתן להשתמש בגבישי חומצת לימון / מלח לימון כלהלן:

1. מלאו את המכשיר כדי ¼, הרתחו, נתקו את המכשיר מן החשמל (הוציאו את הקומקום האלחוטי מיחידת הבסיס), והעמידו אותו בכיור או בקערה ריקה.
2. הוסיפו בהדרגה 50 גרם גבישי חומצת לימון / מלח לימון למים, ואז השאירו את הקומקום לעמוד. אל תשתמשו בתמיסה מרוכזת יותר.
3. בתום התסיסה, רוקנו את המכשיר ושטפו אותו ביסודיות במים קרים.
4. נגבו את צדו החיצוני של המכשיר ביסודיות במטלית לחה להסרת שרידי החומצה העלולים לפגום בגימור.

חשוב: ודאו כי חיבורי החשמל יבשים לחלוטין לפני שימוש חוזר במכשיר.

- יש להסיר משקעי אבנית בעזרת חומר להסרת אבנית או מלח לימון.
- אין להפעיל את הקומקום בזמן ניקוי האבנית.

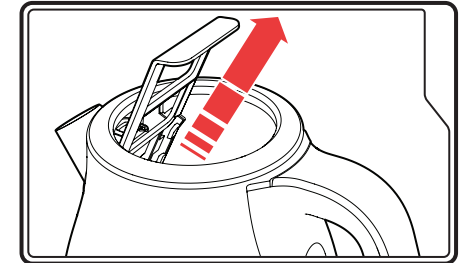
ניקוי ותחזוקה

- אזהרה: נתקו תמיד את התקע מן החשמל והניחו למכשיר להתקרר לפני הניקוי.
- נגבו את צדו החיצוני של הקומקום במטלית לחה.
- **חשוב: אל תשתמשו בחומרי ניקוי שוחקים על צדו החיצוני של המכשיר, הם עלולים לשרוט את פני השטח.**

הוצאת מסנן

1. פתחו את המכסה.
2. הרימו את המסנן כלפי מעלה מן המחזיק.
3. לחיבור חוזר של המסנן, הסיטו אותו לתוך מנתבי הדופן הצדדית של מחזיק המסנן עד לנקישה במקום.


• אזהרה: אם המסנן לא חובר כהלכה, המכסה לא ייסגר וינעל היטב.



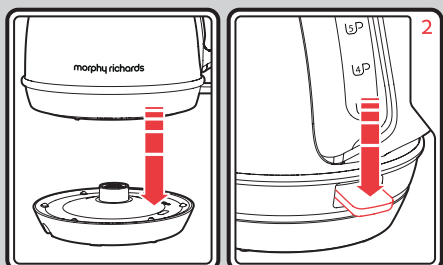
הפעלת מכשיר

1. ככל שניתן, מלאו מים דרך הפייה, כיוון שכך תסייעו לשחרור המסנן מהצטברות אבנית. ודאו תמיד כי המים בקומקום מולאו לפחות עד מפלס המינימום הנראה בסמן מפלס המים הרתיחו רק את כמות המים הדרושה לחיסכון בחשמל.
2. הניחו את הקומקום על יחידת הבסיס, וודאו כי הקומקום נמצא על מחבר 360°. מחבר 360° מאפשר להניח את הקומקום בכל תנוחה. אידיאלי לשימוש ביד ימין או שמאל, ונוח להנחה על משטח העבודה.
3. חברו לשקע החשמל בקיר.
4. הפעילו את הקומקום. אור "מופעל" יידלק.
5. עם רתיחת המים הקומקום יכבה אוטומטית. אם אתם משתמשים בקומקום לראשונה, שפכו את המים שרתחו ומלאו מחדש.
6. הרימו את הקומקום מיחידת הבסיס בעזרת הידית וודאו לאחוז בקומקום באופן אנכי. לרתיחה חוזרת, הפעילו ON שוב. אם הקומקום כבה זה עתה, המתינו דקה לפני הפעלתו מחדש. אם לא תמלאו מים בכמות מספקת או אם תפעילו את הקומקום כאשר הוא ריק, מפסק הבטיחות יבצע כיבוי אוטומטי. אם כך קרה, מלאו מים מחדש והמתינו מספר דקות על מנת להניח לגוף החימום להתקרר, ואז השתמשו בקומקום כרגיל.
7. הפעלת המכשיר בניגוד להוראות היצרן, עלולה לחשוף את המשתמש לסיכונים.

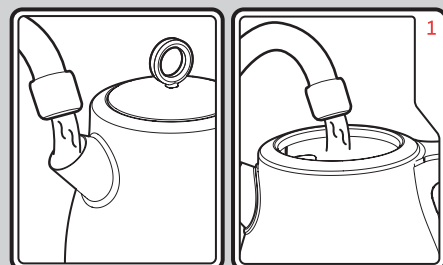
הוראות זהירות ובטיחות

- לפני השימוש במוצר, קראו היטב את האזהרות הרשומות בחוברת, המספקות מידע חשוב המסייע לשמירה על בטיחות במהלך ההתקנה, השימוש ותחזוקת המוצר. שמרו הוראות אלה במקום בטוח לשימוש עתידי.
- יש לוודא לפני השימוש שמתח החשמל בשקע תואם למתח המצוין על גבי התווית בתחתית המכשיר (230 וולט).
- אל תנתקו את המכשיר מזרם החשמל על ידי משיכת הכבל החשמלי או המכשיר עצמו.
- אל תשמשו במכשיר מחוץ לבית.
- הרחיקו את הכבל החשמלי ממשטחים חמים.
- לפני חיבור המכשיר לזרם החשמל, מתחו לחלוטין את הכבל החשמלי וודאו שהוא תקין.
- אל תשתמשו במכשיר: אם הכבל או התקע פגומים: אם המכשיר לא עובד כראוי, אחרי שהמכשיר נפל או כל סכנה אחרת. במקרה כזה, אל תפתחו את המכשיר ואל תנסו לתקן אותו בעצמכם.
- אל תשתמשו באביזרים שאינם מומלצים במוצר. אתם עלולים לגרום לנזק למשתמשים ולנזק למכשיר. מכשיר זה מיועד לשימוש ביישומים ביתיים.
- יש להשתמש בקומקום רק עם הבסיס המסופק.
- יש לנתק את המכשיר מהחשמל בזמן ניקיון, מילוי המכל או כאשר הוא אינו בשימוש.
- יש להקפיד כי סביבת המכשיר תהיה נקייה ויבשה כל הזמן.
- אין לטבול את המכשיר, כבל החשמל או התקע בתוך מים או בנוזלים אחרים. 
- אין להשתמש במכשיר אם נגרם נזק לכבל או לתקע או במידה והוא אינו פועל כשורה, נפל או נפגם.
- אם פתיל זינה ניזוק, כדי למנוע סיכון, יש להחליף בפתיל מיוחד או מערכת, המסופקים על ידי היצרן או נציגו.
- יש לנתק תקע מבית תקע לפני כל ניקוי או טיפול במכשיר.
- יש להשתמש בחלקי חילוף מקוריים בלבד של חברת "שריג", שימוש באביזרים שאינם מומלצים על-ידי היבואן עלול לגרום לשריפה, להתחשמלות או לפציעה.
- אין להשתמש בקומקום באמבטיה או ליד מים.
- אל תשתמשו במכשיר למטרה שונה מהרתחת מים.
- יש לנקות בזהירות יתרה כאשר המכשיר מכיל מים חמים.
- מכשיר זה אינו מיועד לשימוש על ידי אנשים (כולל ילדים) עם יכולות פיזיות, חושיות או שכליות מופחתות, או עם העדר ניסיון וידע אלא אם הם תחת פיקוח או שקיבלו הנחיות לשימוש במכשיר על ידי האדם האחראי לבטיחותם.
- הפעלת המכשיר בניגוד להוראות היצרן, עלולה לחשוף את המשתמש לסיכונים.
- לשימוש ביתי בלבד.
- אם קומקום זה ימולא מעל המפלס המותר, יש סכנה להתפרצות מים רותחים.
- אין להשתמש במכשיר במקרה של נזק או בעיות בזמן השימוש.
- בזמן בעיה, יש לפנות למעבדת שירות מוסמכת ולדרוש שימוש בחלפים מקוריים.
- תיקונים שלא כראוי עלולים לגרום נזק למכשיר, יגרמו לפקיעת תוקף האחריות ויהיו באחריותו הבלעדית של המשתמש.
- ילדים צריכים להיות תחת השגחה, כדי להבטיח, שהם לא משחקים עם המכשיר.
- אין לטבול את המכשיר במים.
- אם קומקום זה ימולא מעל המפלס המותר, יש סכנה להתפרצות מים רותחים.
- יש להשתמש בקומקום רק עם הבסיס המסופק.
- אזהרה: מינעו דליפת נוזלים על המחבר.
- אזהרה: משטח גוף החימום נתון לחום שיורי לאחר השימוש.
- אזהרה! אין להסיר את המכסה בזמן שהמים רותחים.
- זהירות! הצב את המכסה כך שהאדים יפנו הרחק מהידית וכן פרטים לגבי ניקוי משטחים הבאים במגע עם מזון.

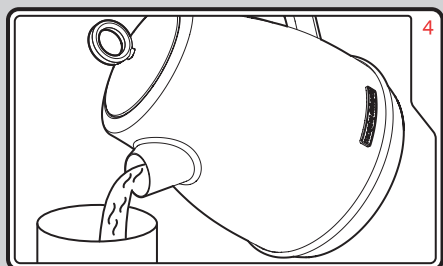
מדריך להפעלה מהירה:



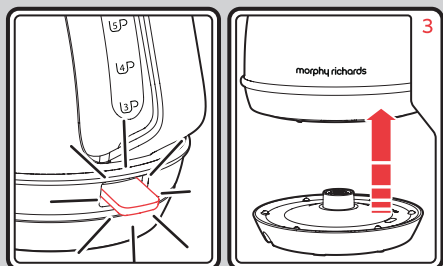
הניחו את הקומקום על יחידת הבסיס והפעילו את הקומקום.



מלאו מים דרך הפיה או הפתח העליון. אין למלא מעבר לקו MAX.



מזגו את המים שרתחו.
אזהרה: הנתינו כמה שניות לאחר הרתיחה ואז מזגו



עם רתיחה המים, הקומקום יכבה אוטומטית. הרימו מיחידת הבסיס.

מבט על המכשיר

1. ידית מכסה
2. מכסה
3. פיה
4. ידית
5. מסנן
6. סמן מפלס מים
7. מתג הפעלה
8. אחסון כבל
9. בסיס
10. מחבר 360°

